

BEWERKEN

Jaargang 16
September 2015



Duurzaamheid: oog hebben voor de toekomst

De kracht van Brabant
= innovatie

Asbest verwijdering?
Meer plichten!

Weert, 1 maart 2015

SAES International officieel distributeur Atlas Copco “Hydraulic Attachments”

SAES International BV is met ingang van heden officieel distributeur van Atlas Copco hydraulische aanbouwdelen voor de Nederlandse markt geworden.

Atlas Copco

Het Duitse Atlas Copco geniet als gerenommeerd producent sinds jaar en dag een hoog aanzien in de markt. Atlas Copco produceert onder meer een scala aan kwalitatief hoogwaardige sloopgereedschappen, waaronder inbegrepen: hydraulische sloophamers, (combi)scharen, betonvergruizers en sorteergrijpers. Het Atlas Copco programma sluit hiermee naadloos aan op het bestaande programma van SAES International, een totaalprogramma waarin kwaliteit, economische duurzaamheid en service de boventoon voeren.

SAES International zal vanaf heden de levering van voornoemde Atlas Copco aanbouwdelen, alsook de levering van Atlas Copco onderdelen en het onderhoud (desgewenst op klantlocatie) aan Atlas Copco aanbouwdelen gaan verzorgen.

Daarnaast zal SAES International de bestaande eigen voorraden uitbreiden met Atlas Copco onderdelen en zal zij Atlas Copco aanbouwdelen in de verhuurvloot opnemen. SAES International komt hiermee tegemoet aan de wensen van haar klanten met betrekking tot leversnelheid en de mogelijkheid tot flexibele/tijdelijke inzet.

Service FRD/Furukawa

SAES International heeft meer dan 30 jaren ervaring met het produceren, onderhouden en herstellen van sloopgereedschappen, tot voor kort als exclusief distributeur van FRD/Furukawa. Voor haar bestaande klanten blijft SAES International het onderhoud aan FRD/Furukawa sloopgereedschappen uitvoeren. Vanzelfsprekend wordt ook nu uitsluitend met originele onderdelen gewerkt en werkzaamheden worden tegen dezelfde condities als voorheen verricht.



SAES International BV
Lozerweg 10 - 14
NL-6006 SR Weert
Tel. +31 (0)495-561929
Fax +31 (0)495-561896
E-mail: info@saes.nl
Internet: www.SAES.nl



Inhoud

Jaargang 16 | September 2015



14

PARO: recycling krachtig antwoord op groeiende vraag naar grondstoffen

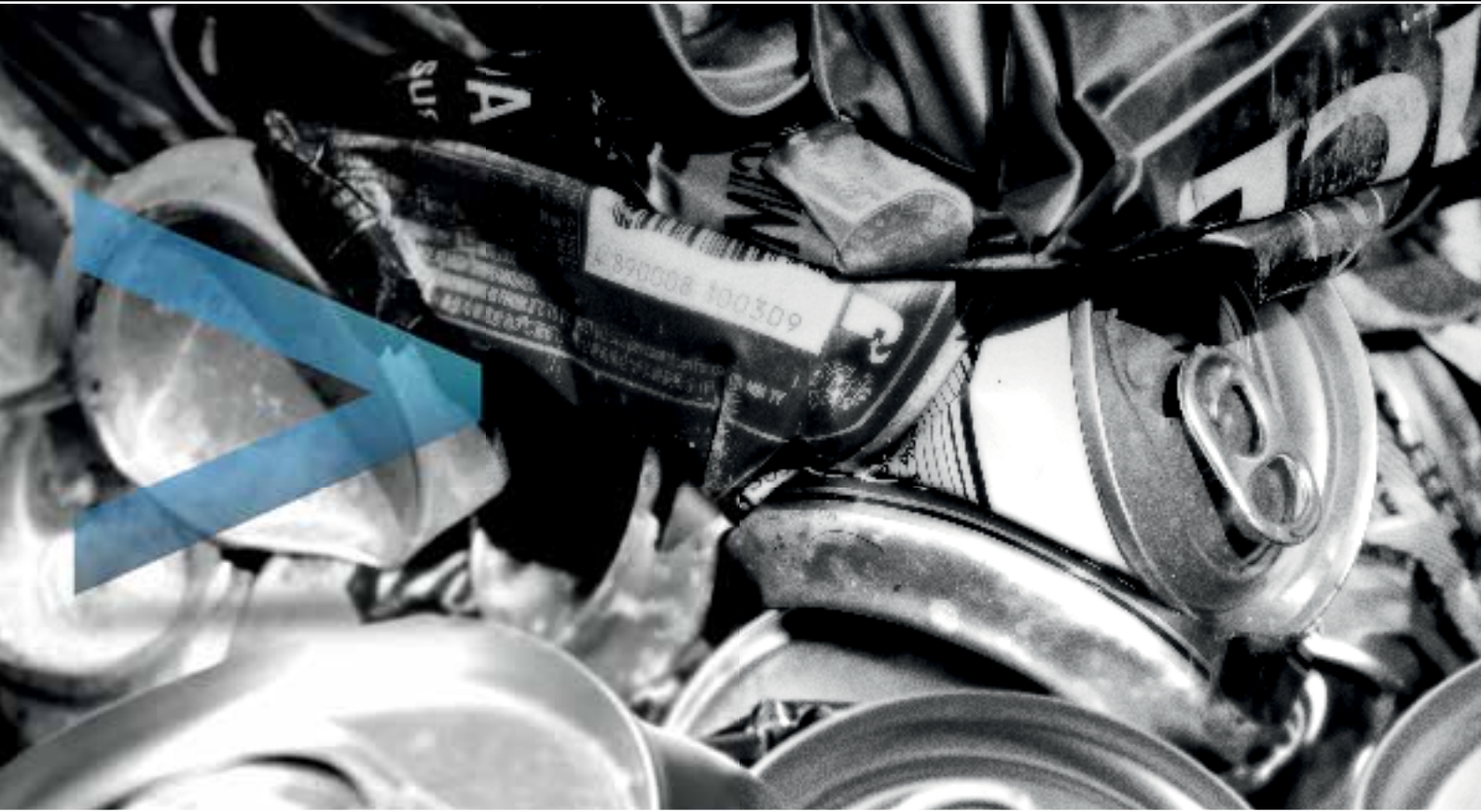
Hoewel de vier werkmaatschappijen van de GMP Groep, PARO, buro ontwerp & omgeving, GMP Vastgoed en Human Issue, zelfstandig opereren, delen zij een gemeenschappelijke visie. Zij kijken naar de wereld als een circulair systeem. "Het leven op aarde – in al zijn verschijnings- en uitingsvormen – zien wij als een kringloop; een proces met steeds terugkerende stadia dat schaarse materie gebruikt, maar niet verbruikt," trapt Jan Koetsier, bedrijfsleider bij PARO, af.

De kracht van Brabant is innovatie

Steeds meer bedrijven, overheden en burgers raken ervan doordrongen dat onze hulpbronnen eindig zijn en dat de uitputting van het milieu zijn grenzen heeft bereikt. Minder verbruik, meer hergebruik en meer lokale decentrale productie zijn sleutelbegrippen. De roep om een nieuwe, circulaire economie klinkt steeds sterker. Welke wegen bewandelt de provincie Noord-Brabant om veelal kleine initiatieven verder te laten groeien en te professionaliseren?

20





AFVAL & RECYCLING

Uw bedrijf in
overeenstemming
houden met de juridische
werkelijkheid

Dat is wijsheid



o. a. in dit nummer van BEwerken:

breken & sorteren

6... 20 miljoen voor duurzame inzetbaarheid

17... PBM: van Richtlijn tot Verordening

19... End-of-Waste

en verder...

10... Niet alleen groen schrijven, maar ook groen doen

22... Sorteert- en recyclingbedrijven natuurlijke bondgenoot voor NVRD

23... Recyclingsymposium 2015

26... Door kringlopen te laten sluiten, dringt Coolrec grondstoffschaarste terug

33... Grondige renovatie A27 Flevoland

35... Meer dan tienduizend extra banen voor mensen met arbeidsbeperking

7 Bouw klimt uit het dal en is sinds jaren weer banenmotor

Er komen steeds meer banen bij in Nederland. Bij het midden- en kleinbedrijf kunnen dit jaar naar verwachting bijna 50.000 extra krachten aan de slag. Desondanks voorziet het Centraal Bureau voor de Statistiek een toename van het aantal langdurig werklozen.

12 Onderwaterbeton met 30 procent betongranulaat

Vanaf eind 2017 geeft het Nieuwe Universiteitsgebouw in Amsterdam als bruisend hart van de Campus gezicht aan de gastvrijheid van de VU. De nieuwbouw kent een flexibele indeling en staat bol van innovaties. Daarbij heeft het de ambitie om te voldoen aan de criteria voor het keurmerk BREAAAM Excellent.

30 Honderd dagen (bijna) afvalvrij

Honderd huishoudens hebben 100 dagen 100% afvalvrij geleefd. Wat zijn de resultaten? Is het ze gelukt? Op vrijdag 5 juni 2015 vond in hotel Van der Valk in Zwolle het afsluitende seminar '100-100-100' plaats. Naast het presenteren van de resultaten wordt het stokje overgedragen aan zowel staatssecretaris Mansveld (I&M), het bedrijfsleven, andere gemeenten, de recycling branche en de (rijks)overheid.





Snel en makkelijk metaal verzamelen met de DMH hydraulische magneten van Dehaco



Sloopmaterieel



Safety



Stofbeheersing

Totaalleverancier voor de sloop-, recycling- en saneringsbranche


DEHACO
WWW.DEHACO.NL

Geachte lezers,

Nederland maakt zich op voor het voorzitterschap van de Europese Unie in de 1^e helft van 2016. Tijdens dit voorzitterschap is 'banengroei en concurrentievermogen' één van de vijf overkoepelende prioriteiten en staan de uitwerking van de klimaatafspraken van de klimaatop in 2015 en aandacht voor de circulaire economie hoog op de Europese politieke agenda. Nederland krijgt hierdoor een unieke kans om haar innovatieve recyclingindustrie te presenteren. Het ministerie van IenM en

Geen luchtfietserij!

BRBS Recycling zijn hiervoor de voorbereidingen aan het treffen. Ook het Europese 'ministerie van Economische Zaken' DG Growth, zet sterk in op een circulaire economie door onder meer te focussen op recycling van bouw- en sloopafval, waarvoor het een zogenaamd C&DW protocol wordt ontwikkeld.

Een dubbelslag.

Naast dat de recyclingindustrie een wezenlijk onderdeel is van de circulaire economie, is het namelijk ook een sector, die van steeds groter economisch belang wordt en waar verdere groei en innovatie mogelijk is. De nieuwe generatie robots, waarmee in een volledig geautomatiseerde sorteersystemen de grondstoffen uit ons afval worden gehaald, zijn een bewijs daarvan.

Voor huishoudelijk afval moeten er nog stappen worden gezet. Waar het bouw- en sloopafval reeds voor 96% gerecycled wordt, blijft het huishoudelijk afval nog steken rond de 50%. Met het project 100-100-100 van ROVA zijn gemeenten niet alleen aan het denken gezet, maar met name ook geënthousiasmeerd om meer met het huishoudelijk afval te doen dan vooral te verbranden. Voor een optimaal resultaat is goede samenwerking tussen gemeenten en het recyclingbedrijfsleven nodig. Slimme inzamelsystemen zouden wel eens goedkoper kunnen zijn dan menig wethouder van milieu denkt. Met uitgekiende inzamelroutes en aan de bron gescheiden monostromen en 'slimme' mengsels kan door sorteer- en recyclingbedrijven tot een optimale recycling worden gekomen. Zowel kwantitatief als kwalitatief. De huidige ophaalsystemen behoeven hier nauwelijks voor te worden aangepast. De doelstellingen van het VANG-beleid van Mansveld kunnen zonder wezenlijke investeringen ruim en op zeer korte termijn gehaald worden. Daarnaast levert het de gemeente ofwel burger ook nog een financieel voordeel op!

Luchtfietserij? Geenzins!

Wel zullen gemeenten iets van de eigen en soms afwijkende oplossingen moeten prijsgeven om - in het collectief - tot de voor Nederland meest effectieve wijze van inzameling en recycling van huishoudelijk afval te komen.

Een slim en krachtig antwoord op de groeiende vraag naar gerecyclede grondstoffen.

In dit nummer leest u verder over onderwaterbeton met 30%! recyclinggranulaat, primeur en onderdeel van BREEAM Excellent en breekt ZKH Prins Carlos de Bourbon de Parme een lans voor de circulaire economie en recycling.

En natuurlijk nodig ik u van harte uit om deelgenoot te zijn van het 4^e Recyclingsymposium, dat op 4 november tijdens de beurs Recycling 2015 in Gorkum zal worden gehouden.

Ik wens u veel leesplezier.

Ton van der Giessen
Voorzitter BRBS Recycling



20 miljoen voor duurzame inzetbaarheid



Minister Asscher van Sociale Zaken en Werkgelegenheid stelt ruim 20 miljoen euro extra beschikbaar om meer mensen langer en productief aan het werk te houden. Bijvoorbeeld door werknemers te helpen om gezond te blijven of ze tijdig te laten omscholen. Het geld is vrijgemaakt uit het Europees Sociaal Fonds.

Aanvraag indienen

Bedrijven en instellingen kunnen van 19 oktober tot en met 13 november 2015 een aanvraag indienen bij het Agentschap SZW. Een aanvrager kan maximaal tienduizend euro aan subsidie krijgen voor duurzame inzetbaarheid. De voorwaarde is dat het bedrijf of de instelling zelf de helft van het subsidiebedrag bijlegt. Voor meer informatie zie: www.agentschapszw.nl

Bedrijven konden in het najaar van 2014 al een aanvraag indienen voor Europees Geld. Ook toen was er een dikke 20 miljoen euro te verdelen. Tweeduizend bedrijven hebben destijds subsidie aangevraagd.

Veranderende arbeidsmarkt

Snelle veranderingen op de arbeidsmarkt zijn – naast de verhoging van de AOW-leeftijd – een belangrijke reden om te werken aan duurzame inzetbaarheid. Uit TNO-cijfers 2014 op basis van de Nationale Enquête Arbeidsomstandigheden (NEA) blijkt dat werknemers die nieuwe kennis en vaardigheden missen, meer verzuimen en relatief vaak kampen met een burn-out. Om uitval te voorkomen is het daarom zaak dat werknemers tijdig nieuwe kennis en vaardigheden kunnen aanleren. ■

Bron: rijksoverheid.nl

GP Groot neemt afvalinzamelactiviteiten over van Dusseldorp in Noord Nederland

GP Groot inzameling en recycling uit Alkmaar neemt de afvalinzamelactiviteiten over van Dusseldorp in Noord Nederland. GP Groot is al langer actief in Friesland, Groningen en Drenthe door de eerdere overnames van NNRD uit Drachten en Visser Inzameling uit Harlingen. De vestiging in Veendam blijft gehandhaafd en wordt ook door GP Groot overgenomen.

NNRD, onderdeel van GP Groot, gaat de dienstverlening overnemen. "Met deze overname vergroten we ons marktaandeel in het noorden van Nederland. Het past in onze groeiambitie en de dienstverlening sluit goed aan bij ons dienstenpakket," aldus Wim Horeman van GP Groot.

Dusseldorp heeft eerder al aangekondigd te willen stoppen met de afvalactiviteiten

in Noord Nederland om zich te kunnen concentreren op de regio's Gelderland, Overijssel en Flevoland. Wat betreft de activiteiten op het gebied van slopen, asbestsanering en rioolservice blijft Dusseldorp actief in Noord Nederland. ■

ROVA wint internationale communicatie prijs met 100-100-100-project

De ISWA, de International Solid Waste Association (de internationale afvalbranche organisatie) heeft onlangs aan ROVA een prijs toegekend voor de communicatie-activiteiten rond het 100-100-100-project. De prijs is in het leven geroepen om wereldwijd de communicatie over afvalbeheer te verbeteren. Vanuit 11 landen waren 17

projecten ingezonden, waaruit het project van ROVA werd gekozen tot winnaar. De uitreiking van de award heeft op 8 september jl. tijdens het ISWA Worldcongress in Antwerpen plaatsgevonden.

In het 100-100-100-project gingen ruim 100 huishoudens de uitdaging aan om 100 dagen

lang 100% afvalvrij te leven. De jury was onder de indruk van de gekozen strategie om deelnemers via een platform zelf een rol te geven in het delen van informatie en ervaringen. Er was, naast de informatie voor deelnemers, ook ingezet op massacommunicatie, waardoor het project regionaal en landelijk veel aandacht in de media kreeg. ■

Maasgouw weigert revisievergunning Milieu Service Zuid

Op 14 oktober 2013 heeft Milieu Service Zuid (MSZ) een aanvraag ingediend voor een revisievergunning. Samengevat kwam de aanvraag er op neer dat MSZ grotere hoeveelheden afval op het terrein gelegen aan de S. Houbenweg 5 te Maasbracht wenste op te slaan. Ook het bouwen van een kunststofsorteerinstallatie maakte deel uit van de aangevraagde revisievergunning. Het college van burgemeester en wethou-

ders van de gemeente Maasgouw heeft in een ontwerpbesluit kenbaar gemaakt deze aanvraag te willen weigeren.

Als belangrijkste reden om de vergunning te weigeren, voert het college aan dat met de huidige vergunde hoeveelheden afval het voor MSZ niet mogelijk is gebleken een goede bedrijfsvoering te voeren. Een toename van de hoeveelheden afval acht

zij daarom niet wenselijk. Daarnaast is er ook sprake van een onaanvaardbare geuroverlast voor de in de directe omgeving gelegen bedrijven.

Tegen dit ontwerpbesluit heeft MSZ zienswijzen ingediend. Deze zienswijzen hebben niet geleid tot een wijziging in het standpunt van de gemeente Maasgouw. Het definitieve besluit om de vergunning te weigeren viel op 21 juli jl. ■

Urban Mining Corp en Van Werven werken gezamenlijk aan hoge kwaliteit

Urban Mining Corp en Van Werven hebben op 25 juni jl. een samenwerkingsovereenkomst getekend voor het toepassen van de MDS techniek (Magnetic Density Separation) in het recyclingproces voor harde kunststoffen bij Van Werven te Biddinghuizen. De samenwerking richt zich op plastics uit grof huishoudelijk-, bedrijfs-, bouw- en sloopafval. De MDS techniek is een vinding van de Technische Universiteit Delft. Met deze techniek kunnen meerdere kunststofsoorten in één processtap worden gescheiden op basis van hun verschil in soortelijk gewicht.

Na vijf jaar onderzoek door de TU Delft, meerdere proefinstallaties en een kleine industriële variant voor huishoudelijk verpakkingsplastic, maakt deze samenwerking de bouw van de eerste grootschalige MDS installatie mogelijk. Het is de bedoeling dat deze begin volgend jaar bij Kunststof Recycling Van Werven in Biddinghuizen volledig operationeel zal zijn. Voor Van Werven is het een belangrijke toevoeging aan en innovatie van het recyclingproces. Ton van der Giessen, algemeen directeur bij Van Werven: "Met deze installatie kunnen



V.l.n.r.: Jaap Vandehoek, algemeen directeur Urban Mining Corp en Ton van der Giessen, algemeen directeur bij Van Werven, ondertekenen de samenwerkingsovereenkomst.

we ons business model vereenvoudigen en een nog betere kwaliteit aan secundaire grondstoffen produceren." Naast kunststoffen is de MDS techniek ook in te zetten voor andere materiaalstromen zoals non-ferro metalen, mineralen, shredder-residuen en zaden. Urban Mining Corp en Van Werven hebben

afgesproken deze nieuwe installatie samen exclusief toe te passen bij het verwerken van kunststoffen uit grof huishoudelijk-, bedrijfs-, bouw- en sloopafval in Nederland. Bij een succesvolle implementatie in Biddinghuizen zal de exclusieve samenwerking zich uitbreiden tot Noord West Europa. ■

Bouw klimt uit het dal en is sinds jaren weer banenmotor

Er komen steeds meer banen bij in Nederland. Bij het midden- en kleinbedrijf kunnen dit jaar naar verwachting bijna 50.000 extra krachten aan de slag. Desondanks voorziet het Centraal Bureau voor de Statistiek een toename van het aantal langdurig werklozen.

Positief is dat voor het eerst sinds jaren de werkgelegenheid in de bouw weer aantrekt. Uit op 16 juli jl. gepubliceerde cijfers van onderzoeksbureau Panteia blijkt dat in 2015 het aantal banen bij de mkb-bedrijven in de bouw naar verwachting met 1,1 procent zal toenemen en voor 2016 voorzien de onderzoekers een groei van 2,6 procent. In 2014 kromp de werkgelegenheid bij de mkb-bouwers nog met 3,6 procent. Bij het grootbedrijf in de bouw krimpt het aantal banen dit jaar echter nog met 0,4 procent. Dit verschijnsel dichten de onderzoekers vooral toe aan het feit dat het grootbedrijf sterker is vertegenwoordigd in sectoren waar de arbeidsproductiviteit sterk toeneemt.

In het eerste kwartaal van dit jaar waren 289.000 mensen een jaar of langer werkloos. Dat waren er in dezelfde periode een jaar eerder volgens het CBS 233.000. Ruim de helft van de langdurig werklozen is 45 jaar of ouder.

Dalende werkloosheid

Volgens het Centraal Bureau voor de Statistiek is medio 2015 nog 6,9 procent van de

beroepsbevolking werkloos. De groep telde op dat moment nog 611.000 gezichten. Gemiddeld neemt het aantal werkenden momenteel met 8.000 per maand toe en verdwijnen er maandelijks 5.000 werkloosheidskaarten uit de bakken van het UWV. Dat veel bedrijven weer nieuwe mensen aannemen is volgens de onderzoekers vooral te danken aan een krachtige groei van de binnenlandse bestedingen. ■



Duurzaamheid: oog hebben voor de toekomst

Aangewakkerd door het Europese Parlement en visionaire professionals verschijnen de termen 'duurzaamheid' en 'circulaire economie' steeds vaker in het nieuws. Voor netwerkorganisatie INSID, het Institute for Sustainable Innovation & Development, kan die ontwikkeling niet snel genoeg gaan. Zijne Koninklijke Hoogheid Prins Carlos de Bourbon de Parme, directeur van deze onafhankelijke stichting: "Duurzaamheid is niet links, het is ook niet rechts. Het is niet eens politiek. Het is je kinderen kunnen uitleggen dat je aan hun toekomst denkt. Het is oplossingen vinden en werken aan iets waar je trots op kunt zijn. Het is ambacht, het is denken, het is vooruitzien, het is uitdagend, het is innovatief. En het is gezond verstand."



Prins Carlos de Bourbon de Parme

Daar waar duurzaamheids initiatieven tegen knelpunten en dus vertraging oplopen, werkt INSID mee aan oplossingen. Prins Carlos de Bourbon de Parme: "Met duurzaamheid gaat het in Nederland de goede kant op. Als samenleving zitten we op een kantelpunt van een gebruiksmatschappij naar een duurzame samenleving. Die switch naar een circulaire economie is van essentieel belang. Inmiddels hebben veel innovaties van zich doen spreken en ook qua kennis nemen wij mondiaal gezien een belangrijke plaats in."

Dat zo'n circulaire economie ten koste gaat van de koopkracht verwijst De Bourbon de Parme naar het land der fabelen. "Er zijn talloze business cases die het tegendeel bewijzen." Voor zijn stellingname vindt hij de nodige steun in een studie uit 2013 van TNO. Daarin wordt aangetoond dat een circulaire economie wel degelijk loont. Het leidt tot meer banen, meer innovatie, minder verspilling en een beter milieu. Een overstap kan volgens deze studie Nederland jaarlijks ruim zeven miljard euro en 54.000 banen opleveren. Ook belangrijke issues als klimaatverandering en geopolitiek duiden erop dat er mondiaal andere wegen ingeslagen moeten worden. "En

vergeet niet dat Nederland van oudsher een handelsland is. De geografische ligging maakt ons land ook nog eens tot de poort van Europa. Het zou niet verstandig zijn om de voordeur op slot te doen terwijl de achterdeur wijd open staat," aldus De Bourbon de Parme.

Vergelijk

Geografisch en cultureel gezien laat Nederland zich vergelijken met Singapore. Het kleinste land van Zuidoost Azië, qua oppervlakte niet groter dan de Noordoostpolder, is van oudsher een belangrijk handelsknooppunt geweest. Na Shanghai beschikt de stadsstaat over de grootste haven ter wereld met een groot deel van Azië als achterland. De Bourbon de Parme: "Ondanks het feit dat haar mogelijkheden gelimiteerd zijn, heeft Singapore, net als wij, haar zaken goed op orde. Je ziet er veel creativiteit en investeringsbereidheid. Vanwege een sterke economische ontwikkeling wordt het land ook wel een Aziatische Tijger genoemd. Voor die economische ontwikkeling is de rol van de overheid van cruciaal belang geweest. Zij wist als geen ander te anticiperen op de ontwikkelingen in de regio en in de rest van de wereld, onder meer door slimmere regel-

geving. Daaruit valt lering te trekken. Laat ik dat met een simpel voorbeeld verduidelijken. Jaarlijks levert het onderhoud van alleen al de bermen langs de snelwegen in ons land zo'n 600.000 ton bermgras op. Een duurzame verwerking stuitte tot voor kort op regelgeving. Je kon het hooguit composteren of verbranden. Maar je kan er bijvoorbeeld ook waterstof als een duurzaam alternatief voor fossiele brandstoffen van maken. Vergisting is eveneens een optie en een waterschap gebruikt het zelfs om er een walbeschoeiing van te maken. Gelukkig is het ministerie van I&M vandaag de dag middels experimenteerruimtes bereid onnodig starre barrières weg te nemen. Het besef dat niets doen geen optie is, dringt steeds meer door in politiek Den Haag. Niet voor niets wordt in de regering serieus gesproken over een verschuiving van de belastingen op arbeid naar belasting op grondstoffen. Zo'n fiscaal concept stimuleert de duurzaamheid en werkgelegenheid."

Bouw

Na een reeks moeilijke jaren krabbelt de bouwsector uit het dal. "Desondanks bleef de sector in die jaren innoveren. Duurzaam hergebruik en streven naar



Paolo Bona / Shutterstock.com

sluitende materiaalkringlopen raken steeds meer in zwang. Een aansprekend voorbeeld hiervan is Park 20/20, het eerste full service Cradle-to-Cradle geïnspireerde kantorenpark in Nederland. Dit voorbeeld staat niet op zichzelf. Wij staan aan de vooravond van een trend dat gebouwen een grondstoffenbank worden. Demontabel bouwen is de toekomst. Maar dan moeten wij wel creatieve oplossingen weten te bedenken om de verschillende materialen zo schoon mogelijk en tegen zo laag mogelijke kosten uit die bouwwerken te halen. De aanhoudende lage rente brengt beleggers er inmiddels toe te investeren in staalconstructies vanuit de verwachting dat dit op de wat langere termijn meer rendeert dan andere opties. En wij zullen ook zien dat wij niet langer geld besteden aan bezit van allerlei materiële zaken, maar aan het gebruik," denkt De Bourbon de Parme.

Kennis gewild exportartikel

Kijkend naar de vele voorbeelden van duurzaamheid in ons land is De Bourbon de Parme van mening dat wij het gemiddeld erg goed doen. "Nederland staat bijna op de rand van een circulaire economie. Feitelijk zijn wij al de circulaire 'hot spot' van Europa. Het is nu zaak om

door te pakken. Om Nederland echt op de kaart te zetten moet dat wel in gezamenlijkheid gebeuren. De opgebouwde kennis zal zich ook ontpoppen als een gewild exportartikel. Op het gebied van watermanagement hebben wij een soortgelijke ontwikkeling gezien. Wat wel van groot belang is, is een goede 'branding': het aan de man brengen van dit exportproduct. Voor grote investeerders zal Nederland ook een testcase zijn. Lukt het in ons land, dan zal dit eveneens elders het geval zijn."

Het op de kaart zetten van duurzaamheid is volgend jaar één van de thema's tijdens het Nederlandse voorzitterschap van de Europese Unie. Naar verwachting zullen dan vele handelsmissies het bezoekerscentrum in Amsterdam aandoen om zich onder meer te laten informeren wat er zoal op het gebied van recycling en hergebruik mogelijk is. Van hieruit zullen zij ook in de gelegenheid worden gesteld bedrijven te bezoeken. Inmiddels zijn er al 25 bedrijven bereid gevonden als ambassadeur te fungeren.

Advies

Het afgelopen decennium is in ons land een andere koers ingezet. Om over de drempel van de circulaire economie te stappen, zal er nog het nodige gepol-

derd moeten worden. De Bourbon de Parme: "Al was het maar om de nodige onzin van tafel te krijgen. Want om met Freek de Jonge te spreken: 'Ieder oordeel voor het laatste oordeel is een vooroordeel'. Van essentieel belang zal zijn dat richting overheid de recyclingsector met één mond spreekt. Nog beter zou zijn dat de verschillende brancheorganisaties de krachten bundelen en samen met de SER als gesprekspartner richting overheid acteren. Dat verkleint de kans dat de overheid heen en weer wordt geslingerd met als uitkomst een zwalkend beleid. Wat de individuele ondernemer betreft, zou ik nog willen zeggen: houd de ogen open. Luister naar wat de markt vraagt, doe mee, maar ga daarbij voor de lange termijn."



Niet alleen groen schrijven, maar ook groen doen



Betonfabriek Van de Meulengraaf behaalde onlangs het Milieukeurcertificaat. Sindsdien levert het bedrijf op verzoek van afnemers Milieukeur betontegels.

“Wij zijn met Milieukeur aan de slag gegaan, omdat een buurgemeente in haar bestek opnam dat ze alleen wilde werken met een betonproducent die duurzamer vervaardigde betontegels levert,” zegt Coen van de Meulengraaf, een van de twee eigenaren van het familiebedrijf. “Natuurlijk wilden wij deze gemeente graag binnenhalen. Daarom hebben wij werk gemaakt van het Milieukeurcertificaat.

Gerecyclede materialen

Coen van de Meulengraaf voert samen met zijn neef Tonnie de directie van de in Sint Oedenrode gevestigde betonfabriek Van de Meulengraaf. Het bedrijf werd in 1935 opgericht en telt in totaal zeven medewerkers. Van de Meulengraaf levert bestratingsmaterialen aan zowel particulieren als de zakelijke markt. Van gebakken en betonnen stenen tot randafwerkingen, natuursteen, keramische en betontegels. Maar ook voor kant-en-klaar beton, vloerspecie en stabilisatiezand kunnen klanten bij hier terecht. “Wij werken al jaren met gerecyclede materialen, zoals gebroken puin en restbeton,” zegt Van de Meulengraaf. Dat is een stuk duurzamer dan steeds met nieuw gewonnen grondstoffen tegels vervaardigen. Ook gebruiken we

groene stroom en zetten we de restwarmte van onze stofafzuigingen en compressoren in voor ons productieproces. Toch was de stap naar Milieukeur voor ons alleen mogelijk met een steuntje in de rug van de opdrachtgever. “Het is heel simpel: wij kunnen dit alleen doen als een opdrachtgever ons financieel compenseert voor de extra inspanningen en investeringen die wij moeten doen om volgens de Milieukeur normen te kunnen werken,” zegt de betonfabrikant.

Beste prijs versus duurzaam

Van de Meulengraaf: “Ik ben nogal kritisch over hoe er in onze branche wordt omgegaan met duurzaam inkopen. Er wordt in aanbestedingen vaak gevraagd om betontegels die voldoen aan duurzaamheidscriteria. De praktijk leert echter dat de prijs veel meer een doorslaggevende factor is voor het gunnen van opdrachten. Ik noem dat ‘groen schrijven, maar niet groen doen’ en vind dat een gemiste kans om bouwend Nederland te verduurzamen. En het hono-

reert ook niet de extra inspanningen die bedrijven zoals het onze moeten leveren om duurzame werkmethodes te integreren in hun productieprocessen en duurzamere producten te leveren.”

Op het gebied van verduurzaming van betonproducten heeft Van de Meulengraaf verdergaande ideeën: “Zo willen we op het gebied van verduurzaming veel meer samenwerken met onze opdrachtgevers. We zouden bijvoorbeeld met gemeenten ervoor kunnen zorgdragen dat wij hun oude stenen inzamelen, tot puingranulaat laten verwerken en daar uiteindelijk weer nieuwe - gerecyclede - betonproducten van vervaardigen. Dan praat je echt over verduurzaming en maak je een redelijke stap richting een circulair productieproces. Maar ik benadruk dat dit alleen kans van slagen heeft als de werkelijke wil voor verduurzaming, samenwerking en honorering er is.”

Bron: SMK 75





Duurzame grondstoffen voor uw succes

Gecertificeerd puingranulaat in elke maat en samenstelling? Bij Twee "R" Recycling Groep hebben we ons erop toegelegd. Sterker nog: we doen niet anders. Wij zijn een pure grondstoffenproducent zonder nevenactiviteiten. Door onze keuze voor specialisme zijn we bij uitstek de partner die vanuit een onafhankelijke positie bijdraagt aan úw succes. Daarbij maken onze inspanningen op het gebied van duurzaam produceren ons assortiment nog eens extra 'groen'. Wat wilt u nog meer?

www.puinrecycling.nl

 **TWEE
"R"
RECYCLING GROEP BV**

ATM

Part of Shanks Group



Uw afval is bij ons in goede handen

Op zoek naar een oplossing voor uw afval? Graag nemen we dit uit handen en vinden voor u een passende oplossing. Kwaliteit, duurzaamheid en verwerkingscapaciteit zijn in een notendop de redenen waarom klanten voor ons kiezen én blijven kiezen. We hebben jarenlange ervaring in het vinden van integrale afvaloplossingen en denken graag met u mee.

We kunnen een grote verscheidenheid aan afvalstromen verwerken zoals **verontreinigde grond**, **verpakt chemisch afval**, **oliehoudend slib**, **afvalwater** en **scheepsafvalstoffen**. Ook voor overige afvalstoffen die wij niet direct kunnen verwerken, hebben we een oplossing. Neem vrijblijvend contact op met één van onze adviseurs en wij ontzorgen u.

Afvalstoffen Terminal Moerdijk BV | 0168 - 389 289 | info@atmmoerdijk.nl | www.atmmoerdijk.nl



BEwerken | september 2015

transport kruisvervoer **BAETSEN** containers recycling

Eén ding recyclen wij beslist niét...

Een afvalloze samenleving:
onze droom.

Een droom binnen handbereik,
dankzij onze geavanceerde
sorteer- en recyclingmethodes en
innovatieve recyclingconcepten.
Want één ding recyclen wij beslist
niét: onze eigen ideeën...

Wij sorteren/bewerken:
bouw- en sloopafval
grof huishoudelijk restafval
hout
puin
droog bedrijfsafval

040 - 205 44 40
info@baetsen.com
www.baetsen.com

Onderwaterbeton



Paul koopman (l) vestigingsmanager Mebin en Alexander Pouw, directeur Theo Pouw Groep.

Vanaf eind 2017 geeft het Nieuwe Universiteitsgebouw in Amsterdam als bruisend hart van de Campus gezicht aan de gastvrijheid van de VU. De nieuwbouw kent een flexibele indeling en staat bol van innovaties. Daarbij heeft het de ambitie om te voldoen aan de criteria voor het keurmerk BREEAM Excellent. Om hiervoor de benodigde credits te scoren, wordt in de betonconstructies op grote schaal betongranulaat als grindvervanger toegepast. Zelfs in het door Mebin in opdracht van Bouwcombinatie Campusplein VOF, ontwikkelde onderwaterbeton zit 30%, door de Theo Pouw Groep geleverd recyclinggranulaat. Een primeur in Nederland!

In een bouwkuip van ca. 110 m¹ bij 80 m¹, op 12 meter onder het maaiveld, realiseert de Bouwcombinatie, waarin Boele & Van Eesteren en Visser & Smit Bouw participeren, een 3-laags ondergrondse parkeergarage voor ca. 600 auto's en 1.600 fietsen. Daar bovenop zal later aan de noordoostzijde een hoogbouw van 12 verdiepingen verrijzen en aan de zuidoostzijde een zeven verdiepingen tellende laagbouw.

Projectleider ondergronds bouwen bij ingenieursbureau ABT in Delft, ir. Ruud Arkesteijn, die de nieuwbouw voor opdrachtgever VU/Umc begeleidt: "Bij het ontwerpen van onderwaterbetonvloeren liep men tot enkele jaren geleden veelvuldig tegen problemen aan. Bij naleving van de tot 2014 vigerende CUR-aanbeveling 77 kon het voorkomen dat voor een ondiepe bouwput een extreem dikke betonvloer nodig was. In 2014 zijn de herziene rekenregels gepubliceerd en deze leveren, ook voor ondiepe bouwkuipen, realistische diktes op. De vloerdikte van de parkeergarage is op basis van de nieuwe rekenregels gedimensioneerd op 90 cm, daar waar voorheen al snel op zo'n 120 cm zou zijn uitgekomen. Voor BREEAM Excellent levert die 'besparing' evenwel geen extra credits op. Het toepassen van gerecyclede materialen daarentegen wel. Als ambitie voor de diverse betonconstructies voor de totale nieuwbouw gaat de bouwer uit van een grindvervangingspercentage van 25. Door in het onderwaterbeton de lat wat hoger te leggen, ontstaat er elders ruimte om een lager percentage toe te passen. Dat is echter gemakkelijker gezegd dan gedaan. Onderwaterbeton moet namelijk een goede vloeimaat hebben en bekend is dat het toepassen van

met 30 procent betongranulaat

betongranulaat als grindvervanger hier afbreuk aan doet. Ter compensatie wordt doorgaans extra water aan het mengsel toegevoegd. Om de watercementfactor gelijk te houden bestond de vrees dat er meer cement benodigd zou zijn. In dat geval zou je credits verdienen door gebruik van betongranulaat, maar onderaan de streep zou het mengsel dan alsnog een grote CO₂-footprint hebben. Na onderzoek en pompproeven bleek het toevoegen van extra water en cement gelukkig niet nodig; het cementgehalte, volledig bestaande uit hoogovencement, kon zelfs beperkt blijven tot een absolute minimumdosering. Het in het weekend van 11 en 12 juli jl. gestorte 'groene' onderwaterbeton van Mebin bleek in de uitvoering ook goed verwerkbaar te zijn. Voor de toekomst is die ervaring van groot belang om betonconstructies duurzamer te maken."

Groen onderwaterbeton

Voor Paul Koopman, vestigingsmanager bij Mebin, was die succesvolle afloop geen verrassing. "Weliswaar is dit de eerste keer dat in onderwaterbeton 30% grindvervanging is toegepast, maar voor de feitelijke stort is er uitgebreid getest. Niet alleen door ons. ABT, Bouwcombinatie Campusplein, de Theo Pouw Groep, Faberbetonpompen en duikbedrijf COW, kortom alle bij dit project betrokken spelers, deden

hieraan mee. In die testfase hebben wij met het oog op de verwerking van het mengsel op de bouwplaats gezocht naar de meest optimale samenstelling van het mengsel. De noodzaak om het onderwaterbeton over een relatief grote afstand te verpompen, herbergt namelijk risico's. Zo'n onderkend risico is bijvoorbeeld dat het verpompen stagneert vanwege te grote korrelopbouw. Om die reden is er bewust gekozen voor een 4-22 fractie betongranulaat. Ook het vloeigedrag is zo'n kritische factor. Het mengsel moet onder water goed vloeigedrag blijven vertonen om onregelmatigheden in de vloer minimaal te houden."

Op het logistieke vlak is niets aan het toeval overgelaten. Voor de productie van de 6.800 m³ onderwaterbeton had Mebin twee van haar drie centrales in Amsterdam ingeschakeld. Een derde centrale stond stand-by mocht er onverhoopt een kink in de kabel komen. "Maar die diende dan wel tijdig over de benodigde hoeveelheden betongranulaat te beschikken. Om daarvan verzekerd te zijn, hadden wij een drijvende voorraad beschikbaar. De twee centrales, elk met een productiecapaciteit van 75 m³ per uur, deden echter hun werk zoals mocht worden verwacht en uitwijken naar plan B was dus niet aan de orde," stelde Koopman na afloop van de 72 uur durende operatie vast.

Betongranulaat

Voor het 'groene' onderwaterbeton leverde de Theo Pouw Groep de benodigde 2.350 ton betongranulaat. Alexander Pouw, directeur bij de Theo Pouw Groep: "Voor Mebin zijn wij al geruime tijd een vaste toeleverancier van dit hoogwaardig grindvervangende materiaal. Daarbij hanteren zij strikte eisen, die door de bank genomen hoger liggen dan standaard is. Dat het secundaire materiaal schoon en gecertificeerd moet zijn, spreekt voor zich. Maar met het oog op duurzaamheid zijn meer factoren van belang. Onze installaties, waarmee wij het puin bewerken, draaien bijvoorbeeld allemaal op groene stroom. En onze eigen schepen voor vervoer over water zijn voorzien van de meest moderne technieken. In dit geval fungeerden die eveneens als voorraadbunker. Voor de benodigde hoeveelheid betongranulaat voor dit project hebben wij hoofdzakelijk oude bestratingsmaterialen gebruikt, aangevuld met betonpuin afkomstig van een oude bunker uit de oorlog."

Overigens constateert Pouw dat er in ons land steeds meer betongranulaat als grindvervanger in betonmortel en -waren wordt toegepast. Niet alleen vanuit de trend meer belang toe te dichten aan duurzaamheid, maar bovenal uit het daadwerkelijk invulling willen geven aan een circulaire economie. ■



PARO: recycling krachtig antwoord op groeiende vraag naar grondstoffen

Hoewel de vier werkmaatschappijen van de GMP Groep, PARO, buro ontwerp & omgeving, GMP Vastgoed en Human Issue, zelfstandig opereren, delen zij een gemeenschappelijke visie. Zij kijken naar de wereld als een circulair systeem. "Het leven op aarde – in al zijn verschijnings- en uitingsvormen – zien wij als een kringloop; een proces met steeds terugkerende stadia dat schaarse materie gebruikt, maar niet verbruikt," trapt Jan Koetsier, bedrijfsleider bij PARO, af. Hij typeert PARO als een duurzame afvalinzamelaar, -verwerker en toeleverancier voor wegenbouw, recycling- en betonindustrie.



PARO beweegt zich in het hart van de afvalketen. Haar expertise is primair gericht op het maximaal terugwinnen van herbruikbare grondstoffen uit bouwgerelateerde afvalstoffen. "We hebben in de voorbije crisisjaren bewust voor deze positie gekozen," aldus Koetsier. Specialisatie en het streven naar langdurige samenwerking (partnerships) staan hierin centraal.

Na een aantal moeilijke jaren voor de sector wijzen alle tekenen inmiddels op herstel. En als het tij verloopt, verzet men de bakens. 'De hoeveelheid afval in Nederland groeit nauwelijks meer stelt Koetsier. Onze inzet is dan ook meer grondstoffen te winnen uit afvalstromen. Een tendens die inmiddels door de overheid wordt gestimuleerd en door het maatschappelijk verkeer van ons wordt verwacht'. PARO speelt hier op in. Alle activiteiten zijn inmiddels geconcentreerd in het havengebied van Amsterdam, op een locatie van circa vijf hectare. De komende jaren zal de verwerkingscapaciteit verder worden uitgebreid en verbeterd. 'Dit jaar hebben we bijvoorbeeld geïnvesteerd in een robuuste Mobiscreen MS 19Z, een tweedeks zeefinstallatie van Kleemann, en in een wasinstallatie van Moerschen," geeft Koetsier aan.

Een investering die alles te maken heeft met de visie van PARO. In tegenstelling tot de oude installatie, haalt deze combinatie nagenoeg alle vervuiling, zelfs het aanhangend zand, eruit. Koetsier: "Betonproducenten laten zich dan ook uitermate positief uit over de kwaliteit die wij leveren. Op hun verzoek produceren wij betongranulaat in een viertal fracties. De fijnste fractie, de 0-4, werd tot voor kort hoofdzakelijk in wegfundaties toegepast. Inmiddels lopen er bij enkele betonproducenten veelbelovende proeven om deze fractie eveneens als zandvervanger in te zetten. Daarnaast leveren wij aan diverse betoncentrales de fracties 2-12, 4-22 en 4-32, die deze secundaire grondstoffen in de meest uiteenlopende toepassingen verwerken." Met de behaalde kwaliteitsimpuls is PARO niet alleen voor de vaste afnemers een aantrekkelijke partner. Ook voor de Amsterdamse Betonketen zijn zij een potentiële ketenpartner.

Sterk stijgende lijn

De door PARO verwerkte hoeveelheid puin schommelde in de voorbije crisisjaren rond de 200.000 ton. "Dat het inmiddels economisch stukken beter gaat, blijkt ook uit de omvang van de

hoeveelheid verwerkte puinstromen. Koetsier: "Halverwege dit jaar hebben wij de volumes van voorgaande jaren al geëvenaard en wij verwachten dit jaar op zo'n 350.000 ton uit te komen. De markt mag dan aantrekken, de prijzen staan nog steeds onder druk. Normaliter let je als ondernemer al scherp op de kosten, maar als de markt je uitdaagt je concurrentiepositie te versterken dan geldt dit eens te meer. Elke dag vormt dan ook weer een nieuwe uitdaging om te kijken hoe processen efficiënter kunnen verlopen. Daarnaast draagt een kwaliteitsslag ook in positieve zin bij aan je concurrentiepositie. Innovatie, technische vernieuwingen en kennis zijn dan ook van cruciaal belang."

Dat ook de afzet in de lift zit, is mede het gevolg van verschillende grote infrastructurele werken in de Amsterdamse regio. Projecten als de Zuidring, de wegwitbreiding van de A1-A6 over een afstand van 20 kilometer tussen knooppunt Diemen en de Hollandse Brug, alsmede en de omlegging van de A9 bij Badhoevedorp. "De sterk verbeterde vooruitzichten, de afname van productiecapaciteit in de regio en het feit dat de overheid hergebruik steeds actiever stimuleert, biedt volgens ons de ruimte om onze breker



in 2017 door een grotere te vervangen," geeft Koetsier prijs. Het kostenbewustzijn in combinatie met een kwaliteit-simpuls beperkt zich niet alleen tot het breken van steenachtige materialen. Koetsier: "Hoewel onze sorteerlijnen nauwelijks vijf jaar oud zijn, onderzoeken wij momenteel de mogelijkheden ook hier meer efficiency in het proces te brengen. Op jaarbasis gaat er inmiddels ruim 100.000 ton over deze lijnen. Aangezien we al in ploegen werken gaan wij stapsgewijs automatisering invoeren, om de capaciteit te vergroten en kosten te reduceren. Bijvoorbeeld met behulp van infrarood technologie. Dit jaar nog zullen de eerste schreden op dit gebied zijn gezet. Fase 2 staat gepland voor medio 2016. In tussentijd is verdere verbetering van onze verwerking vooral een zaak van 'learning by doing'."

In het kader van haar groeistrategie heeft PARO nog een belangrijk ijzer in het vuur. Als alles volgens plan verloopt zal medio 2016 een kadevoorziening in gebruik worden genomen. Voor de overslag van zand, grond, grind, split en granulaten. Daarmee geeft PARO een belangrijke impuls aan haar dienstverlening. Maar die uitbreiding zet de deur ook open voor tal van nieuwe perspectieven ten

aanzien van secundaire grond- en brandstoffen.. Het geeft PARO de mogelijkheid om voor haar nieuwe markten en klanten te gaan bedienen.

"De voorgestane groei zal zich evenwel niet alleen beperken tot de vestiging in Amsterdam. Wij denken ook nadrukkelijk aan het creëren van meer vestigingen in

het land. Bij voorkeur gelegen aan vaarwater. Of wij dit traject op eigen kracht dan wel in samenwerking met andere marktpartijen zullen doorlopen, staat nog open. Dat laatste, samenwerking, zou wel perfect in onze visie passen," erkent Koetsier. ■



ECHT "SNELWISSELEN" IS GEEN KUNST MEER

www.hetnieuwesnelwisselen.nl

OilQuick volledig hydraulische snelwisselsystemen zijn de meest doorontwikkelde systemen in de markt.

- **ABSOLUTE NUMMER 1** op het gebied van volledig hydraulisch snelwisselsystemen
- OilQuick draagt bij aan het MVO beleid - geen morsen van olie tijdens het wisselen
- Ervaring van gebruikers; Tot 30% sneller de (sloop)klus klaren of minder machines nodig
- Altijd snel het juiste uitrustingsstuk, dus efficiënter werken en geen onnodige schades
- Horizontale koppeling van de hydraulische connectors pas nadat de kopplaat in de juiste positie is
- Vrijwel geen kans meer op slangbreuk - betekent minder kosten en stilstand van de machine
- Bij hamer gebruik geen krachten in lengrichting op de hydraulische connectors door de horizontale koppeling
- Flexibele inzet op het werk, ook bij het tussendoor laden van vrachtwagens. Geen wachtende vrachtwagen(s) of graafmachine(s)



DemaTrade
products

OilQuick
Automatic quick coupler systems

HARTL
CRUSHER

Egli swisstech

Demarec
A KINSHOFER COMPANY
Trendsetter in Demolition and Recycling Equipment

demarec.com

Demarec, Den Hoek 10, 5845 EL St. Anthonis (NL), Tel +31(0) 485 442300, Fax +31(0) 485 442120, info@demarec.com, www.demarec.com

• Sloop- & Sorteer Griepers • Starre Vergruizers • Multi-Quick Processors • Dedicated Demolition Line • Schrootcharen • Rail Knipper



Duim techniek

Wegen is weten!

Stofbestrijding - Bandwegers - Recycling technologie - 24h-service

Duim techniek - Gildetrom 12 - 3905 TC - Veendam
0318-529638 - info@duimtechnik.nl - www.duimtechnik.nl





Europa wil recycling bevorderen – maar werkt ook aan mogelijke belemmeringen

Op Europees niveau vinden diverse ontwikkelingen plaats die van belang zijn voor de recycling van bouw- en sloopafval. Dat bouw- en sloopafval steeds belangrijker wordt voor de Europese Commissie blijkt uit een nieuwe studie die recent is opgestart. Deze studie moet de situatie in alle lidstaten in kaart brengen en uitwijzen op welke manier recycling in Europa bevorderd kan worden. Ook BRBS Recycling is in dit kader geïnterviewd. Meer algemeen is de Europese Commissie geïnteresseerd in de mening van betrokkenen over de Circulaire Economie en over de ontwikkeling van afvalmarkten. Voor beide onderwerpen is een zogenaamde 'public consultation' gestart.

Een interessante ontwikkeling is dat nu ook DG Growth (het voormalige DG Enterprise) zich sterk inzet voor de Circulaire Economie. Met name wordt ingezet op het bevorderen van de recycling van

bouw- en sloopafval. DG Growth heeft een initiatief gestart om een 'C&DW protocol' te ontwikkelen. Dit protocol moet tot stand komen door de input van deskundigen en betrokkenen uit heel Europa. Het doel van dit protocol is om ondersteuning te bieden bij het ontwikkelen van de recycling van bouw- en sloopafval. Omdat Nederland hierin voorop loopt, zal BRBS Recycling een belangrijke bijdrage voor dit protocol gaan verzorgen.

Ondanks ontwikkelingen zoals beschreven lopen er ook nog zaken op Europees niveau die recycling mogelijk kunnen schaden. De nieuwe aanpassingen van Annex 3 van de Kaderrichtlijn Afval kunnen bijvoorbeeld leiden tot bezorgdheid. De aanpassingen betreffen de gevaarseigenschappen van afvalstoffen die nu zijn afgestemd op de CLP richtlijn. De Europese Commissie bereidt een hand-

leiding ten behoeve van de classificatie van gevaarlijk afval, gebaseerd op deze eigenschappen. Tijdens een workshop van de Commissie bleken er nog veel onduidelijkheden te bestaan bij het juist toepassen van de gevaarseigenschappen. Voor bouw- en sloopafval blijven nog steeds vragen bestaan ten aanzien van gevaarseigenschap 4 (irriterend). De methode voor het bepalen of bouw- en sloopafval als 'irriterend' moet worden gezien, is niet eenduidig en haast niet uitvoerbaar (hoe neem je een representatief monster van een container bouw- en sloopafval?).

Door de Europese branche-organisatie FIR voor recycling zijn zorgen geuit over de toepassing van de Eural en het classificeren van bouw- en sloopafval. Nu moet nog worden afgewacht of de verwachte handleiding voldoende duidelijkheid zal bieden voor een betrouwbare classificatie. ■

De publicatie van de nieuwe Verordening voor PBM (Persoonlijke Beschermings Middelen) staat voor eind dit jaar op de rol. Wat gaat er veranderen?



Eind maart 2014 publiceerde de EU Commissie het voorstel tot een Verordening voor PBM die de huidige Richtlijn gaat vervangen. Op basis hiervan werken zowel Raad als parlement aan voorstellen voor aanpassing van de tekst. Daarna volgen onderhandelingen tussen de betrokken partijen over een definitieve tekst. De verwachte publicatie van de Verordening is eind 2015.

Wijzigingen

Fabrikanten, invoerders en distributeurs

krijgen verplichtingen opgelegd. De volledige supply chain dus. Dit zal de kennis van zaken bij verkopers vergroten en de marktcontrole van overheden in de lidstaten vergemakkelijken. Even kort de belangrijkste wijzigingen op een rij.

1. Geldigheidstermijn

Een belangrijke wijziging is de beperking van de geldigheidstermijn van type keuringscertificaten voor PBM. Dit maakt regelmatige evaluatie en toetsing van producten noodzakelijk.

2. Maatwerk-PBM

Er komen ook specifieke procedures voor op maat gemaakte of aangepaste PBM. Hierdoor is de veiligheid efficiënter te garanderen.

3. Uitgesloten producten

Wellicht het meest zichtbaar voor de eindgebruiker zijn de aanpassingen in de lijst van uitgesloten producten en categorisatie van risico's. Enerzijds worden in de

huidige wetgeving uitgesloten producten wel degelijk als PBM beschouwd in het voorstel, zoals afwashandschoenen en ovenhandschoenen voor privégebruik. Anderzijds zullen er producten van categorie veranderen. De essentiële (technische) eisen waaraan producten moeten voldoen zullen niet wijzigen. En ook de bestaande normen blijven van toepassing.

En dan?

Na de onderhandelingen volgt publicatie van de Verordening in het officiële blad van de Europese Unie. De lidstaten zetten deze niet meer om in nationale wetgeving. Wel moeten zij bestaande tegenstrijdige wetgeving terugtrekken en eventuele verwijzingen naar deze wetgeving aanpassen. Alle betrokken partijen hebben daarvoor twee jaar de tijd. Dan volgt een periode van één jaar om conformiteit van producten aan te tonen. Na dat jaar is certificatie van nieuw op de markt gebrachte producten uitsluitend nog mogelijk volgens de nieuwe Verordening. ■

PBM: van Richtlijn tot Verordening





Eerland
CERTIFICATION

een stap vooruit

- Asbest, sloop, bodem en grondspecialist
- Uw certificatedossier via internet inzichtelijk
- Auditoren met ruime praktijkervaring
- Afwijkingen via internet afhandelen
- Korte lijnen, snelle reactie

REGELINGEN

SC-530	VCA	BRL SIKB 7500	BRL 9313
SC-540	BRL SIKB 1000	BRL SIKB 11000	BRL 9321
SVMS 007	BRL SIKB 2000	BRL SIKB 12000	MRF
ISO 9001	BRL SIKB 2100	BRL 9335	BTR
ISO 14001	BRL SIKB 6000	BRL 2506	BRL Keurcompost
CO2-Prestatieladder	BRL SIKB 7000	BRL 9310	

Maak de stap
Neem contact met ons op:
bel 0345 585 000
of vraag een offerte aan
via onze website!

AUDITS EN INSPECTIES asbest sloop bodem grond

eerlandcertification.nl



SBM Mobiele combi-breker



Mobiele combi-breker voor het breken van o.a. (beton)puin, asfalt, grind en natuursteen.

SBM Mobiele betoncentrale



Supermobiele betoncentrale met een capaciteit van 65 tot en met 160 m³ per uur.

SBM Immobilisatie



Supermobiele stabilisatie/immobilisatie machine met een max. productie van 500 ton per uur.

Jager sterk op gebied van breken, zeven, scheiden, shredderen, transporteren, windziften, mobiele- en vaste betoncentrales, immobiliseren en slijtdelen.

Contact: +31 (0) 341- 42 45 33 | www.jager-mrt.nl | info@jager-mrt.nl

Meer dan tien jaar heeft de BRBS Recycling geijverd voor Nederlandse criteria voor einde-afvalstatus van recyclinggranulaat. Sinds februari 2015 is het resultaat daarvan beschikbaar, de Regeling tot vaststelling van de einde-afvalstatus van recyclinggranulaat.

Wat wel of niet een afvalstof is, wordt vooral bepaald door de Europese Kaderrichtlijn Afvalstoffen (KRA, 2008/98/EG) en de jurisprudentie daarover. De definitie van een afvalstof houdt ons daarbij al enige tijd bezig: "elke stof of elk voorwerp waarvan de houder zich ontdoet, voornemens is zich te ontdoen of zich moet ontdoen".

Ook de vraag wanneer een einde komt aan de status van een afvalstof (End-of-Waste, EoW) heeft geleid tot jurisprudentie en verduidelijking van de regeling. Artikel 6 lid 1 en 2 KRA, bepalen thans dat stoffen niet langer afvalstoffen zijn, als deze een behandeling van nuttige toepassing hebben ondergaan (waaronder recycling) en voldoen aan de specifieke criteria voor einde-afvalfase.

Deze criteria worden op communautair niveau opgesteld, rekening houdend met de volgende voorwaarden:

- de stof wordt toegepast voor specifieke doelen;
- er is een markt voor of vraag naar de stof;
- het voldoet aan de technische eisen voor de toepassing en de regelgeving en normen voor die toepassing;
- het gebruik leidt niet tot algehele schade-lijke effecten op mens of milieu.

De criteria omvatten, indien nodig, grenswaarden voor verontreinigende stoffen, en houden rekening met eventuele nadelige milieugevolgen.

Let wel, het gaat hier om communautaire criteria die volgens een bepaalde procedure moeten worden vastgesteld. Dit proces is langdurig en tot nu toe zijn nog maar voor enkele prioritaire afvalstromen (ijzer, staal- en aluminiumschroot (Verordening EU 333/2011), kringloopglas (Verordening EU 1179/2012) en koperschroot (Verordening EU 715/2013); metaalschroot) criteria opgesteld.

Voor zover deze criteria niet zijn opgesteld kan een lidstaat zelf case-by-case vaststellen of een stof niet langer als afvalstof te gelden heeft. De Regeling inzake recyclinggranulaat is daar een voorbeeld van. De

staatssecretaris van milieu stimuleert de regeling, onder meer in het kader van het 'VANG-beleid' (Van Afval Naar Grondstof).

Om in de status EoW te geraken bestaan tegenwoordig maar liefst vijf routes:

1. Communautaire criteria
2. North Sea Resources Roundabout;
3. Criteria op lidstaat niveau;
4. Gevalsbenadering/rechtsoordeel overheid;
5. Gevalsbenadering/oordeel rechter

De eerste is behandeld, het nadeel daarvan is dat een producent van een stof moet afwachten en weinig eigen initiatief kan nemen. Ook nadelig zijn de lange duur en de vele criteria die deze procedure oplevert.

De tweede mogelijkheid is een initiatief van onder meer de Nederlandse overheid om met enkele 'North Sea-lidstaten' voor bepaalde stoffen een end-of-waste status vast te stellen, in feit een tussenweg tussen 1 en 3. Deze route moet uitmonden in een Green Deal in 2016, waarin door de North Sea lidstaten bepaalde stoffen worden aangewezen, waarvoor EoW-criteria worden vastgesteld. Dit initiatief is nog in de beginfase en de vraag is of het haalbaar is en een voordeel oplevert wat betreft de termijn. De derde route is de weg die de BRBS Recycling met succes heeft afgelegd.

Het rechtsoordeel, punt vier, is het vervolg op de e-tool van I&M/Rijkswaterstaat (afval-of-niet). Via de website www.ishetafval.nl kan een invuloefening worden gedaan naar de status van een stof. Als het antwoord niet bevredigend is of meer zekerheid gewenst is, bestaat de mogelijkheid bij ditzelfde loket een 'rechtsoordeel' aan te vragen, een standpunt over de kwalificatie van de stof. Door AgentschapNL/RWS is een handleiding opgesteld waarmee deze beoordeling kan worden gedaan.

Het oordeel is op zichzelf niet appellabel en slechts een hulpmiddel voor verder gebruik.

Uiteindelijk resteert steeds de laatste route, de gang naar de rechter, al dan niet uitgelokt met een handhavingsbesluit. Het voordeel van deze weg is dat het initiatief bij de gebruiker ligt en een snel en definitief oordeel wordt verkregen. Het risico is dat bij een negatief oordeel de status van EoW vooralsnog ver uit beeld is.

Niet alleen voor de vaststelling van end-of-waste zijn thans diverse procedures opgetuigd, dat geldt ook voor de aanwijzing van 'bijproducten'. Bijproducten zijn stoffen die niet bedoeld ontstaan in productieprocessen (een soort bijvangst). Volgens artikel 5 van de Kaderrichtlijn Afvalstoffen is deze stof een afvalstof als het niet direct, zonder verdere andere handeling dan die welke bij de normale productie gangbaar is, kan worden gebruikt. Dit artikel, een codificatie van eerdere gerechtelijke uitspraken, heeft alsnog geleid tot interpretatie-vraagstukken, bijvoorbeeld ten aanzien van de stof 'ruwe glycerine'.

Om duidelijk te maken dat ruwe glycerine, die ontstaat uit een biodieselproductieproces, maar welke stof nog wel moet worden geraffineerd voordat het weer mag worden gebruikt in hetzelfde proces, geen afvalstof is, is in maart 2015 een ministeriële regeling vastgesteld, de Regeling criteria bijproducten kaderrichtlijn afvalstoffen. Deze bijproductenregeling is vooralsnog uitsluitend ingevuld voor wat betreft ruwe glycerine.

Concluderend kan worden gesteld dat het ministerie haar belofte waar maakt om regels op te stellen waardoor de afvalstatus aan een product kan ontvallen of kan worden voorkomen. Dat is van belang voor de ondersteuning van de (circulaire) economie en zal wellicht op afzienbare termijn eveneens leiden tot een vermindering van de jurisdisering van dit vraagstuk.

Mr. drs. J.C. Ozinga

Jeanette Ozinga is als advocaat gespecialiseerd op het gebied van milieurecht en oprichter/eigenaar van Ozinga Advocaten, Lange Vijverberg 9a, 2513 AC Den Haag. ■



Mr. drs. J.C. Ozinga

¹ Webtoets Afval of Grondstof, een Handleiding voor de Gebruiker

De kracht van Brabant is innovatie

Steeds meer bedrijven, overheden en burgers raken ervan doordrongen dat onze hulpbronnen eindig zijn en dat de uitputting van het milieu zijn grenzen heeft bereikt. Minder verbruik, meer hergebruik en meer lokale decentrale productie zijn sleutelbegrippen. De roep om een nieuwe, circulaire economie klinkt steeds sterker. Welke wegen bewandelt de provincie Noord-Brabant om veelal kleine initiatieven verder te laten groeien en te professionaliseren? Gedeputeerde Bert Pauli (VVD): "De kracht van Brabant is innovatie. Er gaan in de provincie dan ook verschillende experimenten plaatsvinden, die de landbouw duurzamer en de economie groener moeten maken. Tegelijkertijd willen we de circulaire economie een impuls geven, onder meer door het bevorderen van schone technologie."

In Pauli's optiek gaat het in een circulaire economie niet alleen om hergebruik, maar vooral om waardecreatie. Hij illustreert zijn woorden met een voorbeeld uit de voor zijn provincie zo belangrijke suikerindustrie. "Uit een recent rapport van Deloitte blijkt dat de opbrengst per hectare nergens ter wereld zo hoog is als in ons land. Nederland is als grondstoffenland dan ook verrassend sterk gepositioneerd om de wereldwijde fermentatie-industrie te voorzien van suikers en afgeleide producten. Die positie zal naar verwachting nog worden verstevigd als in 2017 de productiequota voor suiker in Europa verdwijnen en er een vrije markt ontstaat," denkt Pauli.

Wie nog het beeld voor ogen heeft dat suikers uitsluitend voor humane consumptie dienen, komt bedrogen uit. Dat geldt overigens voor de meeste gewassen. Uiteindelijk komt slechts 30 procent in onze monden te recht. In de resterende biomassa schuilt dan ook een enorm potentieel om deze te converteren naar andere producten. Pauli: "Onze suikerbieten zijn inmiddels een belangrijke grondstof voor de productie van medicijnen, coatings, polymeren, plastics en ethanol. In ons beleid zetten wij dan ook sterk in om de agrofoodsector en de chemiesector nog meer met elkaar te verbinden. Die 'biobased economy' is in mijn

optiek de meest vergaande vorm van de circulaire economie."

Het voorbeeld van de suikerbieten staat niet op zichzelf. Vanaf het midden van de 19e eeuw hebben de boeren in de zandgebieden, waaronder Noord-Brabant, zich toegelegd op de varkenshouderij. 70 procent van het rantsoen voor de varkens bestaat vandaag de dag uit restproducten, waaronder die van bio-energieproducenten. Pauli: "De varkens voorzien niet alleen in onze vleesconsumptie. Voor de productie van medicijnen, de van oudsher in Brabant aanwezige schoenindustrie en zelfs voor het vervaardigen van inktcartridges dient het varken. Essentieel bij dergelijke ontwikkelingen is het valoriseren, oftewel het verzilveren van wetenschappelijke kennis en techniek. Vandaar dat wij, naast het circulair maken van onze economie en het verduurzamen van onze landbouw, in ons bestuursakkoord 2015-2019 eveneens de mogelijkheid van een landbouwinnovatiecampus als ambitie hebben opgenomen."

Cleantech campus

Met de verkoop van de aandelen van Essent ontving de provincie in 2009 ruim drie miljard euro. Een deel daarvan heeft de provincie belegd bij banken en het rendement dient als werkkapitaal voor diverse, bij de

Brabantse Ontwikkelingsmaatschappij in beheer zijnde fondsen. Pauli: "Naast een Biobased Brabant Fonds, een Innovatiefonds en een Energiefonds kent de provincie het zogeheten Cleantechfonds Brabant. Dit fonds stelt onder meer jonge ondernemingen in de gelegenheid innovatieve technieken te ontwikkelen op milieugebied. Zo zijn er inmiddels enkele projecten in gang gezet waarbij onder hoge druk in de vervuilde bodem geïnjecteerde lucht de grond reinigt. Met behulp van die techniek zijn wij nu in staat problemen uit het verleden op te lossen. Die transitie zal naar verwachting nog een grote vlucht nemen. Ook op het gebied van afvalverwerking. Waar in het verleden afval werd gestort en in latere jaren verbrand, zal dit in de zeer nabije toekomst een bijdrage leveren aan het oplossen van enorme tekorten aan eiwitten, mineralen en fosfaten. Uit natuurlijke, in het verleden dikwijls verkwanselde rijkdommen, vallen nog talloze hoogwaardig toe te passen grondstoffen te halen."

Het bestuursakkoord 'Brabant in Beweging' zet de deur dan ook wagenwijd open voor een 'biobased economy'. Een aansprekend voorbeeld daarvan is wellicht de Business Accelerator Campus Woensdrecht. Onder de naam BAC werken verschillende bedrijven en kennisinstellingen samen op het gebied

van vliegtuigbouw en -onderhoud. Een van de jongste ontwikkelingen is die van de productie van composietmaterialen uit natuurlijke producten. Deze zijn zo sterk dat zij probleemloos diverse in de vliegtuigindustrie toegepaste metalen kunnen vervangen.

Van groot belang

Pauli: "Om diverse redenen is de circulaire economie voor de provincie van groot belang. Het voorziet niet alleen in een enorme behoefte, tegelijkertijd draagt het bij aan extra rendement en de verduurzaming leidt eveneens tot het combineren van het beste uit verschillende werelden. Met andere woorden: het stimuleren van cross-sectorale samenwerking. Van belang is nu die transitie te versnellen. Dat is nog een lastige opgave. Veelal hebben wij van doen met log opererende sectoren. Stap voor stap en met vallen en opstaan, voltrekt zich dit veranderingsproces. Als overheid proberen wij dat te ondersteunen door campussen ter beschikking te stellen, initiatieven middels fondsen te stimuleren en door het ontsluiten van kennis, die bij de onderwijsinstellingen aanwezig is. Die marsroute zie je ook terug in allerlei Europese programma's."

Voorbeeldfunctie

Faciliteren van prioritaire economische clusters is één, maar er leiden meer wegen naar Rome. Ook het Rijksprogramma Duurzaam Inkopen, waaraan eveneens lagere overheden zijn gebonden, kan prikkelend werken. Pauli: "In het bestuursakkoord hebben VVD, SP, D66 en PvdA de basis gelegd voor een sterke, duurzame en innovatieve regio. Als regio willen wij tot de top van Europa behoren. De Brabantse ondernemers slaan hun vleugels steeds meer in het buitenland uit. Niet op de laatste plaats door hun 'drive' om te innoveren. Van belang daarbij is een snelle toepassing van die innovaties. Vandaar dat wij in ons aankoop- en aanbestedingsbeleid hier nadrukkelijk op inspelen. Zo hebben wij recent voor geluidschermen gekozen, die niet alleen fijnstof afvangen, maar tegelijkertijd trillingen omzetten in energie. En ook bij de verbouw van het provinciehuis zijn nogal wat bio-based producten toegepast. Niet voor niets hebben wij hiervoor het BREEAM-certificaat toegekend gekregen. Tegelijkertijd moet ik opmerken dat de intentie voor duurzaam inkopen aanwezig is, maar dat wij niet de wijsheid in pacht hebben. Wij dagen slimme ondernemers dan ook continu uit om met ons mee te denken. Want om daadwerkelijk te innoveren, is samenwerking nodig." ■



Bert Pauli

Sorteer- en recyclingbedrijven natuurlijke bondgenoot voor NVRD



Olaf Prinsen

Vijf jaar geleden was Olaf Prinsen (D66) met 26 jaar de jongste wethouder van Apeldoorn. Per 1 juli nam hij afscheid van de lokale politiek om directeur bij de Koninklijke Vereniging voor Afval- en Reinigingsmanagement (NVRD) in Arnhem te worden. Wat bewoog Prinsen daartoe en welke rol ziet hij weggelegd voor de sorteer- en recyclingbedrijven in het licht van het uitvoeringsprogramma huishoudelijk afval?

Prinsen is de opvolger van Erik de Baedts, die na ruim zeven jaar leiding te hebben gegeven aan de NVRD, zijn functie op 1 juli jl. verruilde voor de positie van algemeen directeur van de Carnegie Stichting die het Vredespaleis in Den Haag beheert. In het persbericht waarin hij zijn afscheid aankondigt geeft Prinsen aan dat de overstap hem een dubbel gevoel geeft. "Enerzijds heb je zin in een nieuwe uitdaging en tegelijkertijd voel je de weemoed vanwege het afscheid. Als wethouder maakte hij sinds 2010 achtereenvolgens deel uit van drie colleges. Na de verkiezingen in 2014 was hij onder meer verantwoordelijk voor Economische Zaken, Grond, Vastgoed, Groen, Milieu en Duurzaamheid. Bij de start van zijn tweede termijn van vier jaar had Prinsen aan zijn fractie al aangekondigd deze niet vol te maken als er een leuke uitdaging op zijn pad zou komen. "Hoewel ik de functie als wethouder met heel veel passie en plezier heb gedaan, was ik mij er altijd van bewust dat je een dergelijke functie niet tot in eeuwigheid kan blijven bekleden. Daarvoor is politiek te ongewis. Als dan dit voorjaar het bericht de ronde doet dat Erik de Baedts bij

de NVRD weggaat en mensen vragen of het niets voor jou is, dan ga je nadenken. Zeker omdat ik het afval- en reinigingsmanagement altijd als een waanzinnig leuke tak van sport heb gezien," erkent Prinsen. Sommigen vinden dat wellicht vreemd, maar wie eenmaal met het afvalvirus is besmet, komt daar niet snel van los. De dynamiek in de afval- en reinigingsbranche spreekt Prinsen aan. Het 'runnen' van zowel een bureau als een vereniging maakt het ook weer net iets anders dan datgene dat hij tot nu toe heeft gedaan.

Uitdagingen

Als één van de grootste uitdagingen ziet Prinsen het bij de tijd houden van een vereniging, die inmiddels meer dan 100 jaar geschiedenis schrijft. Anno 2015 zijn burgers meer dan ooit betrokken bij hun directe leefomgeving. Tegelijkertijd maken zij zich zorgen over de impact van de hedendaagse consumptiemaatschappij op het milieu en de aanslag op steeds schaarser wordende grondstoffen. Prinsen: "Om duurzaam (her)gebruik te stimuleren, werkt het rijk samen met andere overheden, bedrijfsleven en maatschappelijke organisaties aan het programma 'Van Afval naar Grondstof'. De sector is daarmee een van de meest ambitieuze als het gaat om duurzaamheid en circulaire economie. Daarnaast kan het beheer van de openbare ruimte mensen met een afstand tot de arbeidsmarkt de nodige perspectieven bieden. Dat maakt het werk aan de andere kant zo uitdagend. Op die verschillende terreinen is samenwerking een sleutelwoord. In mijn vorige werk heb ik ook altijd de samenwerking gezocht om vernieuwingen van de grond te krijgen."

Uitvoeringsplan huishoudelijk afval

Van meet af aan is de NVRD, samen met Rijkswaterstaat, nauw betrokken bij het VANG-beleid van staatssecretaris Mansveld. Het biedt de vele spelers in het veld talloze kapstukken. Prinsen: "Het programma zou ik dan ook als vrij concreet willen typeren. De vraag, die ons als vereniging vooral bezighoudt, is hoe ga je dit doen? Vastomlijnd is dat nog niet. Wel zijn nagenoeg alle bij de NVRD aangesloten bedrijven betrokken bij een of meer projecten. Als je al die

kennis en ervaring weet te bundelen, ben je al een heel eind op streek."

Om zijn woorden kracht bij te zetten, verwijst Prinsen naar het zo succesvolle project 100-100-100 (redactie: zie elders in deze editie). De uitkomsten van dit project inspireren niet alleen andere leden van de NVRD die weg in te slaan. "De vraag, die ons allen bezighoudt, is 'hoe zorg je voor zo min mogelijk afval en creëer je zoveel mogelijk grondstoffen. Dat vraagt niet alleen beïnvloeding van beleid, maar ook van gedrag. In dat licht gezien kunnen bijvoorbeeld retourpremies op blik en klein pet een rol spelen. Naar aanleiding van het laatste debat in de kamer over afval en statiegeld heeft een brede coalitie aangegeven hiermee aan de slag te willen gaan. De NVRD was mede-ondertekenaar van de brief aan de kamer hierover. Onze achterban heeft hier veel ideeën over. Een plan van aanpak over hoe je deze premies succesvol in kunt zetten moet er al in oktober liggen," zegt Prinsen.

Samenwerking

Is er voor het herwinnen van grondstoffen uit huishoudelijk afval ook een rol voor de bij BRBS Recycling aangesloten sorteer- en recyclingbedrijven weggelegd? Prinsen gaat daar zeker vanuit, maar ziet voor de gehele keten een rol weggelegd. "Vanuit een 'end of pipe' visie kijk je vooral naar de mogelijkheden grondstoffen terug te winnen. Van minstens zo groot belang is te kijken wat je aan materialen in een product stopt en hoe je die aan het einde van de levenscyclus weer kan recyclen. Neem bijvoorbeeld zwarte bakjes voor vleeswaren. Het bleek dat deze een geautomatiseerd sorteerproces voor onoplosbare problemen stelde. Moet je daarin berusten, of de grootgrutter gewapend met die kennis bewegen naar andere verpakkingsmaterialen uit te zien? Zelf ben ik er een voorstander van niet te focussen op een bepaalde stap in de keten, maar al in het begin alle consequenties in kaart te brengen. Dus ook die van de toegepaste verpakkingsmaterialen van een product. In de praktijk vergt dit om samenwerking met alle partijen, die op de een of andere wijze bij een product betrokken zijn," vindt Prinsen. ■

Recyclingsymposium 2015

De circulaire stad als business-case - winst voor milieu én maatschappij -

De stad als grondstoffenbron? Wat kunnen we in het huishoudelijk afval leren van het succes van het bouw- en sloopafval? Hoe vertaalt zich het succes van de gescheiden inzameling naar de buitenruimte? Wat is er voor nodig om circulaire grondstoffen inzetbaar te krijgen voor primaire productie? Wat is de rol van de opdrachtgever en de ontwerper? Kan de (Europese) overheid een stimulans zijn?

Sprekers vanuit overheid en bedrijfsleven laten woensdag 4 november in de Evenementenhal te Gorinchem praktijkvoorbeelden zien van hun schakel in de circulaire economie. Van ontwerp tot productie en van sloop tot hergebruik wordt u geïnformeerd. U bent van harte welkom!

Het recyclingsymposium heeft inmiddels een vaste plaats verworven. Ook dit jaar mag dit evenement niet in uw agenda ontbreken. Dagvoorzitter Marieke van der Werf zal u meenemen door het stevige programma met vooraanstaande sprekers die hun praktijk van de circulaire economie aan u presenteren. Het recyclingsymposium wordt gehouden tijdens de recyclingbeurs te Gorinchem die op 3, 4 en 5 november a.s. plaatsvindt.

Het recyclingsymposium wordt georganiseerd door BRBS Recycling, NVRD, FHG en Envaqua. Mediapartners zijn Afdal.nl en Magazine Recycling Benelux. BRBS Recycling is trekker van het kennisprogramma van de Recyclingbeurs.

Meer informatie, programma en inschrijven zie www.brbs.nl

Dagvoorzitter:

Marieke van der Werf, Partner Dröge en Van Drimmelen

Onderwerpen en sprekers:

- Urban mining / De stad circulair.
Duzan Doepel - Architect van DoepelStrijkers
- Overheid als aanjager voor de Circulaire Economie.
Gerben Jan Gerbrandy - Europarlementariër D66
- De circulaire milieustraat in de circulaire stad, gemeente Almere.
- Nieuw concept Regio Eindhoven, VANG anders bekeken.
Cor Luykx – CURE Regio Eindhoven
- Circulaire betonketen: zijn er barrières?
Harmen Smid – Algemeen directeur Cementbouw BeNeLux
- Van afval tot eindproduct in de kunststofketen
- Coen Kolthof – Inverko NV

Visie: ZKH Prins Carlos de Bourbon de Parma - INSID

Kosten € 100,- ex. B.T.W. per persoon. Leden van organiserende organisaties vrij toegang.


Nadien heeft u toegang tot de beurs 'Recycling 2015'
Meer informatie: neem contact op met BRBS Recycling:
0418-684878 / info@brbs.nl

TROOSTWIJK
INDUSTRIEL AUCTIONEERS & VALDEERS B.V. SINCE 1930

UITNODIGING tot VEILEN



Troostwijk Veilingen organiseert samen met de Vakbeurzen Recycling 2015 en InfraPro een themaveiling gericht op de

Recycling en Infra branche



Denkt u na over verkoop van uw materieel ?


Troostwijk Veilingen kan voor u als opdrachtgever goede opbrengsten realiseren dankzij **kantoren door heel Europa** en een uitgebreide **(inter)nationale database**.



U kunt uw machines aanmelden tot maandag 5 OKTOBER

De themaveiling Infra en Recycling sluit donderdag **5 NOVEMBER**.

Tijdens de vakbeurs Recycling 2015 en InfraPro te Gorinchem van dinsdag 3 tot en met donderdag 5 november zijn uw machines te bezichtigen.



Aanmelden en/of Contact : machines@twa.nl of 020 66 66 500

www.TroostwijkAuctions.com

Memo BRBS Recycling schept meer duidelijkheid interpretatie artikel 3 lid 2 Besluit mobiel breken



Norma van den Wijngaard

Het op 1 maart 2004 in werking getreden Besluit mobiel breken telt slechts een zevental artikelen. Eén daarvan, artikel 3 lid 2, verordonneert dat het bewerken van bouw- en sloopafval met een mobiele breker in de directe nabijheid van de plaats waar het afval vrijkomt, dient plaats te vinden. Een bepaling, die in de praktijk nogal eens tot interpretatieverschillen leidt tussen toezichthouders en ondernemers. Want wat moet nu worden verstaan onder het begrip 'in de directe nabijheid'?

Norma van den Wijngaard, branchemanager van het Brancheteam puinbrekers plus, het overlegorgaan waarin alle omgevingsdiensten participeren, erkent dat met name de bepaling 'in de directe nabijheid' met enige regelmaat tot discussie leidt. Niet alleen tussen toezichthouders en ondernemers, maar ook tussen toezichthouders onderling. "Het ontbreken van een heldere definitie wat nu exact onder deze bepaling te verstaan, komt niet alleen de uniformiteit, maar ook de onderlinge verstandhouding bepaald niet ten goede. Die situatie gaf BRBS Recycling aanleiding de dialoog met ons aan te gaan. Na diverse overleggen zijn we tot de conclusie gekomen dat een memo met de nodige praktijkvoorbeelden voor verheldering zou kunnen zorgen," zegt Van den Wijngaard. Als initiator van dit bilaterale overleg heeft BRBS Recycling het opstellen van zo'n memo voor haar rekening genomen. Daar het slopen van een object normaliter plaatsvindt op een afgezette locatie ligt het voor de hand dat het bewerken van de steenachtige materialen met een mobiele breker binnen de hekken plaatsvindt. Je zou dat het uitgangspunt kunnen noemen. Maar

soms is het niet mogelijk om de mobiele breker binnen de begrensde locatie op te stellen vanwege onvoldoende ruimte, dan wel omdat een deel van de openbare weg wordt opgebroken. In die situaties zou bijvoorbeeld uitgeweken kunnen worden naar een naastgelegen terrein of een parkeerterrein in de directe nabijheid. Het is in zo'n geval aan de toezichthouder te bepalen waar de grens van 'in de directe nabijheid' ligt. Daarvoor reikt het memo enkele indicatoren aan, zoals:

- sloop binnen de bebouwde kom met te beperkte ruimte;
- het ontbreken van transportmogelijkheden over de openbare weg;
- extra transportbewegingen en overlast voor de omgeving.

Ook geeft het memo een aantal voorbeelden waarbij het begrip 'in de directe nabijheid' een te vrije interpretatie is. Dat is onder meer het geval indien een (toekomstig) bouwterrein is aangewezen om al het vrijkomende puin te verzamelen en dit aldaar mobiel te breken. Een ander voorbeeld uit de praktijk is een verzameling van op enige afstand van elkaar gelegen boerderijen, die een gebied omvatten met een toekomstige bestemming van een bedrijventerrein, waar een locatie wordt gebruikt om alle sloopafval van de te slopen boerderijen te verzamelen en vervolgens te mobiel breken. Deze casussen zijn als extra handreiking, naast diverse tips, aan het memo toegevoegd. Van den Wijngaard: "Het memo is in concept inmiddels onderwerp van bespreking geweest in het overleg met het Brancheteam puinbrekers plus en er tekent zich hiervoor een duidelijk draagvlak af. De verwachting is dan ook dat wij hiermee in de loop van september kunnen instemmen."

Nog een heikel punt

De bedrijfsvoering rond het met een mobiele breker bewerken van bouw- en sloopafval is in een afzonderlijke bijlage bij het Besluit geregeld. Zo wordt in paragraaf 3.1.1. gesteld dat binnen vijf dagen na beëindiging van de activiteiten met een mobiele breker alle sporen en de bijbehorende opslagfaciliteiten verwijderd dienen te zijn. Ook die bepaling doet in de praktijk nogal eens stof opwaaien. In bepaalde situaties pakt deze bepaling contraproductief uit. Dat is bijvoorbeeld het geval als mobiel gebroken recyclinggranulaat op de plaats van de slooplocatie zal worden toegepast. Wie de bijlage respecteert, zal dan het granulaat eerst moeten afvoeren en het na verloop van tijd weer moeten aanvoeren. Van den Wijngaard: "Maar er zijn ook diverse voorbeelden van voorraden recyclinggranulaat, die soms maanden na het mobiel breken nog steeds zijn blijven liggen. Voor het afzetten van het recyclinggranulaat mag een termijn van vijf dagen dan niet altijd toereikend zijn, maar je kan het ook niet ongelimiteerd door de vingers blijven zien. Per slot van rekening is er formeel gezien sprake van een vergunningplichtige inrichting als de duur van de opslag langer duurt dan zes maanden." Ook voor de vijf-dagen termijn is het Brancheteam puinbrekers plus met BRBS Recycling een pragmatische oplossing overeengekomen. In die situaties dat met het oog op afzetmogelijkheden deze termijn moet worden opgerektd, maar gegarandeerd korter zal duren dan zes maanden, volstaat het melden via een speciaal door het brancheteam ontwikkeld meldingsformulier met nadere bijzonderheden over de toepassing van de aangelegde voorraad en de termijn waarin dit zal plaatsvinden. ■



Haal meer uit afval

Meer afval hergebruiken en betalen voor reststoffen. Daar gaat het in essentie om bij het voorstel van Tweede Kamerlid Remco Dijkstra van de VVD. Hij heeft daarvoor medio juni een zespuntenplan naar staatssecretaris Wilma Mansveld van Infrastructuur en Milieu gestuurd. De bewindsvrouw is enthousiast en gaat ermee aan de slag, bevestigt haar woordvoerder.

Hoewel Nederland internationaal gezien voorop loopt in recycling en hergebruik van afval vindt Dijkstra dat er nog te veel afval wordt verbrand of gestort. In plaats daarvan zou het opnieuw als grondstof moeten worden gebruikt. "Als iemand bereid is ervoor te betalen, dan heeft het een positieve economische waarde en moet het niet als afval gezien worden" aldus Dijkstra in een artikel in Het Financieele Dagblad.

Overcapaciteit

Jaarlijks komt er in Nederland zo'n 60 miljoen ton afval vrij. Meer dan 80% hiervan wordt hergebruikt. Van de resterende hoeveelheid verdwijnt 16% in de ovens van een afvalverbrandingsinstallatie (AVI). Het overige gaat naar de stortplaats.

Al een reeks van jaren hebben de AVI's in ons land met overcapaciteit te kampen. Met de import van brandbaar restafval probeert de verbrandingssector de negatieve effecten hiervan zoveel mogelijk tegen te gaan. Zo komt jaarlijks een hoeveelheid afval vergelijkbaar met vijfduizend met Engels afval gevulde vrachtwagens Nederland binnen om aan de vraag van het Afval Energie Bedrijf Amsterdam te kunnen voldoen. Volgens Dijkstra is gemiddeld de helft hiervan nog als grondstof te gebruiken. Maar volgens Europese regelgeving mag restafval wel worden ingevoerd om te worden verbrand met terugwinning van energie, maar niet om te sorteren en deels opnieuw te gebruiken.

Nodeloze beperkingen

Nodeloze beperkingen leggen het hergebruik van afval aan banden. Een voorbeeld daarvan is eveneens de norm waaraan ingezamelde kunststoffen moeten voldoen. Plastics mogen sinds 2012 slechts voor twee procent vervuild zijn met andere stoffen zoals etensresten. Te denken valt aan verpakkingen waarin nog restjes ketchup of boter zitten. "De

technologie is inmiddels zoveel verder dat die stoffen nu wel gescheiden kunnen worden," zegt Dijkstra. Het opkrikken van de vervuilingnorm naar 10% ontmoet volgens hem dan ook geen enkel bezwaar. Afval dat (her)gebruikt wordt als grondstof, zou geen afval moeten zijn in de ogen van wet- en regelgeving. Daarvoor pleiten ondernemers uit diverse branches in de op 1 juli jl verschenen tablet-Forum van VNO-NCW. De bedrijven vinden dat ze de mogelijkheden voor een circulaire economie niet goed kunnen benutten. Ook zij bepleiten een versoepeling van de afvalregels. In een circulaire economie worden de grondstoffen van een product zoveel mogelijk hergebruikt. Steeds meer ondernemers raken enthousiast van de mogelijkheden, maar stuiten op regelgeving die afval nog steeds ziet als een schadelijke stof. Daardoor lopen de kosten van hergebruik onnodig op. Printerfabrikant HP ziet bijvoorbeeld oude printers gelabeld als 'gevaarlijk afval' als er nog

halfvolle cartridges in zitten. Dat maakt hergebruik erg duur door extra vergunningen die nodig zijn om ze ter recycling te vervoeren.

"Ondanks de positieve economische waarde van afval worden complete ladingen afgekeurd omdat wij strenger zijn dan de EU," zegt Dijkstra in Forum. Hij ziet de afvalverwerkingsvergunning voor het verwerken van aan het einde van hun levenscyclus gekomen elektrische apparatuur eveneens als een nodeloze beperking. "Van belang is dat fabrikanten hun oude producten op een veilige manier een nieuwe toepassing geven. De Inspectie Leefomgeving moet leren loslaten, zodat zij zich kunnen concentreren op echt gevaarlijke stoffen," vindt Dijkstra. Het kamerlid bepleit dan ook om de sector verder te liberaliseren. Bang voor wanpraktijken is hij geenszins. "Zolang je maar scherp blijft handhaven," voegt hij daaraan toe. ■



Remco Dijkstra





Door kringlopen te laten sluiten, dringt Coolrec grondstoffschaarste terug

Elk jaar gooien we in Europa vele honderden miljoenen kilo's afgedankte huishoudelijke apparaten weg. Al meer dan 25 jaar heeft Coolrec, onderdeel van Van Gansewinkel, zich gespecialiseerd in het recyclen van die afgedankte elektrische en elektronische apparaten. Deze leveren nieuwe grondstoffen op, zoals ijzer, kunststof, aluminium en koper. "Wit- en bruingoed bestaat namelijk uit hoogwaardige materialen, die zich bij uitstek lenen om opnieuw als grondstof te worden gebruikt. Daarmee leveren wij een belangrijke bijdrage aan het terugdringen van een grondstoffschaarste," zegt directeur Arjen Wittekoek.

In Nederland beschikt Coolrec over een drietal locaties, in zowel Duitsland als België twee en in Frankrijk één. Wittekoek: "Met dit netwerk van acht locaties, die elk weer zo hun eigen specialismen kennen, zijn wij een toonaangevende partij in Europa. Jaarlijks verwerken wij inmiddels meer dan een miljoen koelkasten, bijna een even groot aantal televisies en zo'n 35.000 kilo kleine huishoudelijke apparaten en huishoudelijk gereedschap. Met het recyclen van die koelkasten alleen al voorkomen wij dat jaarlijks meer dan 150.000 kg aan schadelijke drijfgassen in het milieu terechtkomen. Die hoeveelheid staat gelijk aan de uitstoot van ongeveer een miljoen ton CO₂-equivalenten per jaar."

Die afgedankte elektrische en elektronische apparatuur kent een grote diversiteit aan grondstoffen, die zich goed lenen voor hergebruik. De kunst is om deze te scheiden, te verkleinen, te zuiveren en te bewerken om ze zo in een zo hoog mogelijke zuiverheidsgraad terug te winnen. E-waste, zoals deze afvalstroom ook wel wordt genoemd, bevat echter ook schadelijke stoffen en componenten, zoals CFK-gassen, batterijen, toner- en inktcartridges, asbest, olie, kwik en dergelijke. "Als eerste stap in ons ver-

werkingsproces halen wij deze er dan ook uit. Die verwijderde stoffen leveren wij op onze beurt weer voor verdere bewerking aan gespecialiseerde bedrijven. Na die voorbehandeling gaat het E-waste op transport naar onze vestiging in Wandre bij Luik. Daar vindt verdere demontage en scheiding plaats alvorens de verschillende apparaten of gedemonteerde onderdelen mechanisch te verkleinen," schetst Wittekoek een beeld van het verwerkingsproces. Het resultaat: grote bergen metaal-, glas- of kunststofsnippers.

Stap verder

"Het merendeel van de aan ons verwante bedrijven houdt dan op. Zij zetten de gegenereerde afvalstromen af bij de diverse eindgebruikers. Wij gaan daarentegen bewust een stap verder," geeft Wittekoek aan. Zo is Coolrec onder andere gespecialiseerd in het recyclen van non-ferro metalen, die vrijkomen bij het shredderen van bruinen witgoed en elektronische apparatuur. "Wij recyclen en verkleinen deze verder via een flotatielijn (redactie: drijfzinkinstallatie). Essentie van die techniek is dat via het verzwaren van het water de zware metalen, zoals koper en brons afzinken, terwijl de lichte blijven drijven. Met name edelmetalen als goud, zilver en palladium zijn voor ons van grote betekenis. Op jaarbasis hebben we het dan al snel over het floteren van zo'n 35.000 ton aan non-ferro metalen. Voor de goede orde: die hoeveelheid halen we niet alleen uit het e-waste. De grootste stroom non-ferro's, die wij verwerken, is afkomstig van afvalverbrandingsinstallaties," vervolgt Wittekoek.

De geshredderde kunststofdelen schoont Coolrec op de verschillende productielijnen verder op om vervolgens te vermalen. Via densiteitsscheiding en lucht- en triltechnieken wordt dit maalgoed nog ontdaan van eventueel overig materiaal. Wittekoek:

"Die vervolgstappen maken deel uit van onze verticale integratie. Daarbij slagen wij erin recyclingpercentages tot wel 94 procent te realiseren."

Tweede leven

Coolrec zet de uit het e-waste gehaalde grondstoffen voor het merendeel in Europa af. Veelal zijn dat vaste afzetkanalen. Kunststof, koper, aluminium en ijzer leveren zij bijvoorbeeld aan staal- en autofabrieken. Zo wordt het door Coolrec teruggewonnen aluminium door specialisten gesmolten en door grote automerken als BMW, VW en Daimler gebruikt voor het gieten van motorblokken. En de metalen koelkastdeur kan in een nieuw leven als motorkap dienen, een bushokje worden, of wederom een deur in een nieuwe koelkast.

Voor het optimaal recyclen van kunststoffen heeft Coolrec eind vorig jaar in Waalwijk een nieuwe fabriekslocatie betrokken. Als gevolg van forse groei en uitbreiding van de productielijnen waren zij op de oude locatie in Waalwijk letterlijk uit hun jasje gegroeid. Wittekoek: "Met die investering hebben wij bewust ingespeeld op de steeds meer van de grond komende circulaire economie. Op deze nieuwe locatie kunnen we nu tot wel 40.000 ton afgedankte plastics per jaar verwerken. Zowel het maalgoed als het granulaat kunnen wij geheel op specificaties van de klant aanbieden."

Sinds februari 2015 geeft Coolrec wasmachines van Miele eveneens een tweede leven. Wittekoek: "In onze fabriek in Dordrecht hebben wij voor de demontage van dit witgoed een speciale verwerkingslijn ingericht. De verschillende metalen en onderdelen, die wij uit de wasmachines en wasdrogers halen, leveren wij direct terug aan de gieterijen van Miele. Deze maken er op hun beurt weer nieuwe onderdelen van zoals draagsteunen en draagarmen. Hier is dus sprake van een sluitende kringloop." ■

KUSTERS RECYCLING SOLUTIONS

ADDING VALUE
TO YOUR
BUSINESS

INNOVATOR OF CUSTOM-MADE RECYCLING SOLUTIONS

WEEE | HIGH SECURITY INFORMATION MEDIA |
ARCHIVES AND DOCUMENTS | PLASTICS | TIRES |
PROCESS AND PRODUCTION WASTE | COMPACT
FLUORESCENT LAMPS | DOMESTIC APPLIANCES AND
WHITE GOODS | CDI, MSW & W2E SYSTEMS



ROYAL DUTCH
KUSTERS ENGINEERING
• TRUSTED SINCE 1911 •

WWW.KUSTERSRECYCLINGSOLUTIONS.COM

Milieu en Omgevings- vergunning vergt kennis



m-tech is gespecialiseerd in :

- Omgevingsvergunningen
- Managementsystemen
- Veiligheidsrapportages en -studies
- Milieueffectrapportages en -studies
- Ruimtelijke ordening
- Waterwet
- IPPC
- ADR-regelgeving
- Afval- en bodemwetgeving
- Geluid, geur, luchtkwaliteit, stikstofdepositie
- Bestuursrechtelijke procedures
- Natuurbescherming

Nederland

Dordrecht

Pieter Zeemanweg 155
3316 GZ Dordrecht

T +31 475 420 191
info@m-tech-nederland.nl

Roermond

Produktieweg 1g
6045 JC Roermond

T +31 475 420 191
info@m-tech-nederland.nl

België

Brussel

Clovislaan 82
1000 Brussel

T +32 2 734 02 65
info@m-tech.be

Gent

Industrieweg 118 / 4
9032 Gent

T +32 9 216 80 00
info@m-tech.be

Hasselt

Maastrichtersteenweg 210
3500 Hasselt

T +32 11 223 240
info@m-tech.be

Namen

Route de Hannut 55
5004 Namur

T +32 81 226 082
info@m-tech.be



www.m-tech-nederland.nl

Werkgeversnetwerk slaat brug voor medewerkers met arbeidsbeperking



Werkgeversnetwerk De Normaalste Zaak verbindt honderden werkgevers die medewerkers met een arbeidsbeperking in dienst hebben. Een rondgang langs deze leden leert: ondernemers zonder mensen uit de doelgroep in dienst doen zichzelf tekort.

Eerst maar even de achtergrond. In het Sociaal Akkoord van 2013 spraken werkgevers, werknemers en de regering af dat er meer banen zouden komen voor mensen met een arbeidsbeperking. Dit past in het streven van de overheid om meer een participatiemaatschappij te worden.

Concreet beloofde het Nederlandse bedrijfsleven in 2026 in totaal 100.000 extra banen te creëren voor mensen met een arbeidsbeperking. De overheid zelf heeft de verplichting op zich genomen om voor 25.000 extra banen te zorgen. Een stok achter de deur voor werkgevers is de Quotumwet. Jaarlijks meet het UWV het aantal extra banen. De Quotumwet kan in werking treden als werkgevers in een jaar te weinig extra banen beschikbaar maken voor de doelgroep. Het ministerie van SZW kan dan een quotum aan het bedrijfsleven opleggen. Voor nu liggen we op schema, de afgelopen twee jaar creëerde het Nederlandse bedrijfsleven gezamenlijk al ruim 9.000 banen voor mensen met een beperking.

Waarom hieraan beginnen?

Nog even los van de afspraken in het sociaal akkoord en de wens het quotum buiten de deur te houden, zijn er veel positieve redenen waarom werkgevers mensen met een beperking ruimte zouden moeten bieden. Van een afstandje lijkt het misschien eenvoudiger om het maar gewoon niet te doen. Het tegendeel blijkt het geval.

Elk bedrijf kan er namelijk zelf veel voordeel uithalen: het (MVO-)imago verbetert duidelijk, de sfeer op de werkvloer gaat

erop vooruit en het ziekteverzuim kan aardig teruglopen. Het valt ook op dat de andere werknemers trots zijn op de inspanningen van hun bedrijf, dat is goed voor de motivatie en dus de prestaties.

Geen liefdadigheid

Inclusief ondernemen is dus nadrukkelijk géén liefdadigheid, het gaat erom het potentieel van alle beschikbare kandidaten op de arbeidsmarkt te benutten, zeker in een tijd van vergrijzende personeelsbestanden en dreigende krapte op de arbeidsmarkt geen overbodige luxe. Bovendien zien steeds meer bedrijven zich geconfronteerd met social-returneisen. Ondernemers die mensen met een beperking ruimte bieden, kunnen aanspraak maken op verschillende financiële regelingen, variërend van onbetaalde proefplaatsingen, coaching en ondersteuning vanuit het UWV tot een no-riskpolis (tegenoetkoming bij loondoorbetaling in geval van ziekte).

Maar hoe dan?

Veel banen zijn de laatste jaren ingewikkelder geworden. Medewerkers moeten inhoudelijk sterk zijn, flexibel reageren op veranderende omstandigheden en goed kunnen samenwerken. Verreweg de meeste mensen met een arbeidsbeperking kunnen niet aan zulke hoge eisen voldoen. Functiecreatie is dan een middel voor werkgevers om banen te scheppen voor mensen uit deze doelgroep.

Functiecreatie betekent eenvoudigweg het opnieuw indelen van de takenpakketten. Door eenvoudigere taken weg te halen bij meerdere reguliere werknemers, kan een nieuwe, eenvoudige baan ontstaan. Dat is efficiënt, want reguliere werknemers zijn minder tijd kwijt aan simpele taken die nu eenmaal gedaan moeten worden en kunnen zich op het 'moeilijkere' deel van hun werk concentreren.

Werkgevers kunnen ook op andere manieren plaatsen creëren, bijvoorbeeld door mensen met een beperking tijdelijk mee te laten draaien vanuit een opleiding of leerwerktraject of door de reguliere werving van personeel aan te passen en in vacatureteksten aan te geven dat het bedrijf openstaat voor mensen uit de doelgroep.

Netwerk, lobby en advies

Bedrijven die inclusief willen ondernemen, staan er niet alleen voor. Het bedrijvennetwerk De Normaalste Zaak verbindt meer dan driehonderd bedrijven die kansen (willen) bieden aan mensen met een beperking. Dit doet De Normaalste Zaak bijvoorbeeld door bijeenkomsten en symposia te organiseren, zodat bedrijven kennis over inclusief ondernemen uit kunnen wisselen. De Normaalste Zaak zet zich daarnaast zowel in Den Haag als in de regio's in om de regels voor werkgevers rond inclusief ondernemen te vereenvoudigen. Na intensief lobbywerk van o.m. De Normaalste Zaak tellen nu bijvoorbeeld ook medewerkers die via andere bedrijven gedetacheerd worden, mee bij het inhurende bedrijf. In regio's rond Zwolle en Leeuwarden was De Normaalste Zaak dan weer betrokken bij het programma Regelluw, waarin gemeenten, UWV's en bedrijven samenwerkten om de regelgeving rond het aannemen van mensen met een arbeids handicap te uniformeren en zo eenvoudig mogelijk te maken. ■

Regelluw regio

De Normaalste Zaak was via het programma 'Werkgevers gaan inclusief' (van werkgeversvereniging AWWN) zeer betrokken bij het project 'Regelluwe regio', waarbij in de regio Zwolle bedrijven, gemeenten, UWV en anderen samenwerkten om de regelgeving rond het vinden en in dienst nemen van mensen met een handicap te uniformeren en te vereenvoudigen.

Werkgevers gaan inclusief / AWWN

Werkgeversvereniging AWWN adviseert en ondersteunt met haar programma Werkgevers gaan inclusief 20 groepen werkgevers. In drie tot vijf workshops leren werkgevers zelf kijken om op een andere manier hun werkprocessen in te richten en in te schatten hoeveel banen zij kunnen creëren. In de herfst van 2015 komt op www.werkgeversgaaninclusief.nl een (gratis) tool beschikbaar waarmee de verantwoordelijke medewerker zelf aan de slag kan.

Minder asbestovertredingen maar Inspectie SZW blijft alert

De strenge en intensieve aanpak van de Inspectie SZW in de asbestsector is duidelijk merkbaar. Zowel het aantal overtredingen door gecertificeerde saneringsbedrijven als door malafide verwijderaars neemt af. Voor de Inspectie SZW echter geen reden om de inspectiedruk te verminderen.

Asbest is in Nederland vooral in gebouwen en installaties van voor 1994 te vinden. In dat jaar werd een totaalverbod op import, productie en gebruik van toepassing. Toch wordt asbest vandaag de dag nog wereldwijd geproduceerd, bijvoorbeeld in landen als China, Brazilië en Rusland. De kans is dan ook reëel dat nieuwe producten uit deze landen asbest kunnen bevatten. Het probleem is dus voorlopig nog niet de wereld uit.

Gecertificeerde bedrijven

Verwijdering van asbest hoort door gecertificeerde bedrijven te gebeuren. Bij gerichte inspecties in 2012 waren nog maar 30% van de saneringen door deze bedrijven correct. In 2014 is dit percentage gestegen naar 54% van de geïnspecteerde saneringen. In twee jaar tijd is de naleving van de wetgeving door gecertificeerde bedrijven bijna verdubbeld. Volgens de Inspectie is dit mede te danken aan de goede samenwerking met de branche. Elk gecertificeerd bedrijf wordt gemiddeld één keer in de twee jaar geïnspecteerd. Bedrijven waarbij overtredingen zijn geconstateerd worden daarna regelmatig door de Inspectie bezocht. Niet alleen worden hoge boetes gegeven, maar de Inspectie kan bij herhaalde overtredingen het bedrijf ook voor een aantal maanden stilleggen. Dit is de afgelopen jaren verschillende malen gebeurd. Ook kan het certificaat door de cki (certificerende en keurende instelling) worden ingetrokken. De Inspectie ziet echter dat sommige bedrijven via ontwijkconstructies doorwerken. Wanneer een bedrijf zijn certificaat dreigt te verliezen of het bedrijf wordt mogelijk stilgelegd, zet men de

werkzaamheden voort onder een andere rechtspersoon. Volgens de Inspectie wordt hiermee het vertrouwen in het certificeringstelsel en het imago van de branche ernstig geschaad. Op dit moment worden hiertegen maatregelen getroffen, zoals het aanscherpen van de certificatieschema's en aanpassingen van het Arbobesluit.

Malafide bedrijven

Het aantal inspecties gericht op malafide verwijderaars is de afgelopen jaren fors gestegen. Was dat in 2012 nog 12% van de inspecties, in 2014 bedroeg dit 45% van het totaal aantal asbestinspecties. De boetebedragen voor malafide verwijderaars zijn fors en kunnen tot ruim boven de € 100.000 komen. In 2014 is er voor 2,3 miljoen euro aan boetes opgelegd, waarvan 1,2 miljoen aan malafide verwijderaars. De aandacht van de Inspectie SZW om malafide verwijderaars op te sporen, zal verder worden geïntensiveerd. Het gaat niet alleen om het tegengaan van onveilig werken en grote risico's voor betrokkenen, maar ook om oneerlijke concurrentie te voorkomen. Het verwijderen van asbest zal de komende jaren door blijven gaan. Zo zorgt een verbod per 1 januari 2024 op asbestdaken, dat in acht jaar tijd ongeveer 120 miljoen m² asbesthoudende daken verwijderd moeten worden. ■

Bron: persbericht
ministerie SZW d.d.
24 augustus 2015.



DE ENIGE VAKBEURS VOOR DE TOTALE RECYCLINGBRANCHE

EVENEMENTENHAL GORINCHEM

3, 4 EN 5 NOVEMBER 2015

INFRA
PRO

RECYCLING BUNDELT
HAAR KRACHTEN MET
INFRA PRO: EEN NIEUWE
VAKBEURS VOOR
INFRA PIONIEREN.

ONTDEK DE VERNIEUWDE BEURSI
EVENEMENTENHAL.NL/RECYCLING

Honderd dagen (bijna) afvalvrij

Honderd huishoudens hebben 100 dagen 100% afvalvrij geleefd. Wat zijn de resultaten? Is het ze gelukt? Op vrijdag 5 juni 2015 vond in hotel Van der Valk in Zwolle het afsluitende seminar '100-100-100' plaats. Naast het presenteren van de resultaten wordt het stokje overgedragen aan zowel staatssecretaris Mansveld (I&M), het bedrijfsleven, andere gemeenten, de recycling branche en de (rijks)overheid.

Rova, dienstverlener in de afvalbranche in IJssel-Vecht, Achterhoek en Eemland, presenteerde de resultaten van de op 1 januari 2015 gestarte pilot waarin 100 huishoudens in haar verzorgingsgebied gedurende 100 dagen geprobeerd hebben om 100% afvalvrij te leven. De proef '100-100-100' in samenwerking met de Universiteit Utrecht en de Rijksuniversiteit Groningen bleek een groot succes. De deelnemende huishoudens behaalden een vermindering in huishoudelijk restafval tot 89%. De doelstelling om helemaal geen afval te verzamelen werd niet gehaald. Met name luiers en kattenbakkorrels bleken voor de

deelnemers problematische afvalstromen. Omgerekend tot een jaargemiddelde produceerden de deelnemers aan de pilot 44 kilo restafval per persoon. Het landelijk gemiddelde bedraagt 210 kilo.

Infrastructuur en communicatie

Om een enorme afvalreductie te realiseren en burgers bereid vinden om mee te werken is er een aantal voorwaarden nodig. Uit het rapport komt naar voren dat er een goede infrastructuur voor gescheiden inzameling is (gemeentelijke invloed) en dat er goede recyclebare producten zijn. Dat in combinatie met 'bewijs' dat afval wordt gescheiden en dat afval verminderen nut heeft. De onderzoekers zeggen verder dat communicatie helder en eenduidig moet zijn, door bedrijfsleven en overheid.

Ambities overheid

De resultaten van de proef werden gepresenteerd aan staatssecretaris Mansveld (Infrastructuur en Milieu). Zij heeft ingezet op 75% hergebruik van huishoudelijk

afval en een halvering van de hoeveelheid afval in 2020 en zegt over de proef: "Dit project bewijst voor mij weer eens dat duurzame successen uit de samenleving zelf komen. Ik vind het inspirerend om te zien hoe mensen hun creativiteit gebruiken om hun eigen gewoontes te veranderen en bewust om te gaan met afval." Naast genoemde universiteiten hebben gemeenten, afvalbedrijven, het ministerie, alsmede vertegenwoordigers van het bedrijfsleven en de recyclingindustrie meegewerkt.

Navolging

Het project 100-100-100 krijgt navolging. Afvalbedrijf Circulus-Berkel, dat acht gemeenten in de regio Apeldoorn-Deventer bedient, gaat vanaf 10 oktober het concept ook uitrollen. Verder zijn er gesprekken met onder meer Amsterdam en Leiden. En vanuit België en Duitsland is er eveneens al interesse getoond. Uiteindelijk hoopt Rova dat 100-100-100 door honderd andere gemeenten wordt gekopieerd.



Nederlandse Spoorwegen gaat voor reductie en recycling afval

In 2014 was NS goed voor 17.750 ton afval. Qua gewicht een hoeveelheid vergelijkbaar met 55 zesdelige (160 m³) dubbeldekkertreinen. Het merendeel kwam voor rekening van de gebruikers van het spoor. Zij waren goed voor 12.000 ton. De NS als bedrijf tekende voor 4.900 ton en het kantoor voegde daar nog een hoeveelheid van 850 ton aan toe. Een Green Deal op stations en in treinen moet er zorg voor dragen dat in 2020 de hoeveelheid afval met 25% is gereduceerd en dat 75% daarvan wordt gerecycled.

NS en ProRail hebben duurzaamheid verankerd in hun ambitie. Tegelijkertijd spelen zij met hun afval-ambities in op het verwachtingspatroon van de reiziger. Anno 2015 verwacht die dat al het afval op stations gescheiden wordt. Voor het behalen van de doelstelling om de hoeveelheid afval met 25% te verminderen, heeft er inmiddels een uitgebreid onderzoek plaatsgevonden. Daaruit kwam onder meer naar voren dat er op stations behoefte is aan meer watertappunten en de retail minder koffiebekers, en plastic tasjes moet gebruiken. Ook voedselver-

spilling moet een halt worden toeroepen, alsmede het achterlaten van krantjes in de trein.

Om vervolgens 75% van het aangetroffen afval te kunnen recycleren, is er het nodige onderzoek verricht naar de diversiteit van het afval en de scheidingspotentie daarvan. Niet alleen nu, maar ook in de toekomst. Zelfs de inrichting van de trein is daarbij onder ogen gezien. De uitkomsten van die onderzoeken dienden vervolgens als basis van diverse pilots. Zo zijn er op een aantal grotere stations sorteerbakken voor schoon en droog papier/karton en

restafval geplaatst. Zaken die hierbij een rol spelen zijn onder andere de frequentie van het legen hiervan, hoe en waar organiseer je de tussenopslag en wat kan de afvalinzamelaar in dat proces betekenen. Voor de op stations gevestigde retailzaken, maar ook in de treinen komen er pilots met afvalbakken, het schoonmaken daarvan en vormen van tussenopslag in een afvalstraat.

Recycling

Aan de hand van sorteerproeven is inmiddels vastgesteld dat van het dagelijks aanbod naast voedselresten (17%), herbruikbaar papier en karton (16%) de grootste massa vormen. Kranten vertegenwoordigen 14%; petflesjes 8%; kartonnen drinkbeker 7% en glasverpakking 5%.

Uit dit onderzoek blijkt dat de twee grootste stromen papier en restafval zijn. Daar wordt vooral op ingezet. In de verschillende pilots wordt ook onderzocht op welke wijze gedragsbeïnvloeding kan plaatsvinden. Er blijken namelijk nogal wat weerstanden te overwinnen. Mensen weten niet dat je moet scheiden, hoe je dit vervolgens moet doen en welk nut dit dient. En 'last but not least' moet er ook nog met het vooroordeel dat alles toch op één grote hoop terecht komt,

Bij papier:

- Kranten
- Papier
- Karton
- Koffiebekers
- Servetten
- Vieze verpakkingen

Bij restafval:

- Koffiebekers
- Servetten
- Samengestelde verpakkingen
- Vieze verpakkingen
- Kranten

worden afgerekend. Communicatie is dus essentieel. Zo zal er bijvoorbeeld op koffiebekers een duidelijk zichtbaar logo worden gedrukt dat aangeeft dat die in de bak van restafval gedeponerd moeten worden. Daarnaast laten informatieve films, naast leuke feitjes, zien dat er gerecycled wordt en wat er met het gescheiden afval gebeurt.

Vervolgonderzoeken

Zoals uit de sorteeranalyses blijkt, vertegenwoordigen naast restafval en schoon en droog papier/karton, plastic, PMD en voedselresten substantiële afvalstromen. Middels aanvullend onderzoek gaan NS en ProRail in samenwerking met afvalverwerkende bedrijven bekijken wat hier zoal mee kan worden gedaan. ■

Online cursus circulaire economie TU Delft

Stap voor stap maakt de lineaire economie plaats voor een circulaire economie. Het bedrijfsleven en de overheid maken zich hier sterk voor. In zo'n circulaire economie staat het bewuster omgaan met schaarse grondstoffen centraal. Hergebruik van materialen en recycling dringen een dreigende grondstoffenschaarste terug en leiden tegelijkertijd tot nieuwe business kansen.

Bij TU Delft is een online college te volgen genaamd 'Circular Economy: an introduction'. De gratis aangeboden cursus is in het Engels te volgen en zal op 31 oktober 2015 van start gaan. U

zult zeven weken bezig zijn met een gemiddelde studiebelasting van 3 tot 6 uur per week waarin u de circulaire economie beter zult leren begrijpen. In het college leert u de basisprincipes en – ideeën van de circulaire economie, business modellen die waarde creëren in de circulaire economie, kansen en barrières om circulair te opereren en hoe u de principes van de circulaire economie moet hanteren.

Meer informatie vindt u op <https://online-learning.tudelft.nl/courses/circular-economy-an-introduction/> ■

Eerste conclusies Nationale Afvaltest bekend

De in de maand mei gelanceerde Nationale Afvaltest is inmiddels door ruim 4.000 participanten ingevuld. De eerste resultaten tonen aan dat bijna twee op de drie bedrijven in ons land nog veel kunnen besparen op de afvalkosten op de werkvloer. Het online onderzoek toont als voornaamste oorzaak dat de deelnemers onvoldoende kennis in huis hebben over hergebruik van grondstoffen, wet- en regelgeving rondom afval en het recycleren van afvalstromen.

De Afvaltest is een online campagne bedoeld om de bewustwording rondom afval op de werkvloer te vergroten en om samen met het bedrijfsleven meer grondstoffen uit afval te halen. De test bestaat uit een tiental multiplechoicevragen die de kennis op het gebied van afvalwetgeving, recycling en afval in het algemeen te onderzoeken. De overige vragen richten zich op het inzamelgedrag binnen het bedrijf. Het onderzoek toont aan dat slechts 18% van de deelnemers voldoende

weet over afvalscheiding en hiernaar handelt. De overige bedrijven zijn nog onvoldoende bekend met de waarde van grondstoffen, de impact van afval op het milieu, de consequenties van wet- en regelgeving rondom afval. De Afvaltest laat zien dat 63% nog te weinig doet aan afvalscheiding en 67% weet onvoldoende over de voordelen van afvalscheiding in het algemeen. De Nationale Afvaltest is beschikbaar via: www.nationaleafvaltest.nl ■

Wij zijn graag uw adviseur voor.....

- Milieuadvies
- Omgevingsvergunning
- Ruimtelijke ordening
- Afvalstoffenregelgeving
- Kwaliteit, arbo en milieu
- Arbo- en veiligheidsadvies
- KAM Detachering
- Duurzaamheid & MVO
- Cursus Afvalstoffenregelgeving
- Cursus Besluit bodemkwaliteit
- Cursus Asbestherkenning
- Branchemanagement
- Secretariaatsvoering

Zie voor meer informatie www.misa-advies.nl of neem contact met ons op.

MiSa advies b.v. - Rijksweg 69 - 4194 SK - Meteren - Postbus 159 - 4190 CD - Geldermalsen
t (0345) 47 13 80 - f (0345) 47 13 81 - info@misa-advies.nl - www.misa-advies.nl



Afval = grond- en bouwstoffen

Dag in, dag uit maken we bij Attero nieuwe grondstoffen en energie uit het afval van ruim zes miljoen Nederlanders. Duurzaam en innovatief.

Zo winnen we plastics en metalen terug voor hergebruik. We zetten puin om in granulaat en gft in hoogwaardige compost. We wekken op verschillende manieren elektriciteit en warmte op uit afval. En we zijn ook nog eens de grootste producent van groen gas in Nederland.

Het zijn slechts enkele voorbeelden van hoe wij samen met onze klanten milieudoelen verwezenlijken. Meer weten? Kijk op www.attero.nl.

Grondige renovatie A27 Flevoland

De A27 loopt van knooppunt Sint-Annabosch bij Breda naar knooppunt Almere, een 109 kilometer lang traject. Het laatste stuk, tussen Huizen en Almere, is pas in 1999 aangelegd. Over een lengte van 9,6 kilometer vertoont dit gedeelte na 15 jaar intensief gebruik scheurvorming als gevolg van het feit dat de fundering de beweging van de ondergrond niet langer goed kan opvangen. Voor Rijkswaterstaat aanleiding om de A27 in Flevoland grondig aan te pakken.

Na de nodige voorbereiding voor de aanbestedingsprocedure gunde Rijkswaterstaat de renovatie van de A27 in februari 2015 aan BAM Infra. Projectleider Pieter Kersten: "Medio mei 2015 zijn we gestart met de eerste fase van de renovatie. Om de onvermijdelijke overlast voor het wegverkeer tot een minimum te beperken, zetten we zoveel mogelijk materieel in. Zo het zich nu laat aanzien zullen we voor de komende winterstop zo'n 90% van de werkzaamheden kunnen afronden. Daarmee liggen we voor op de planning. De tweede fase denken we conform planning in het voorjaar 2016 op te kunnen leveren..."

Project A27

"De Flevopolder is een oud zeegebied. In de bodem zijn nog de nodige sporen terug te vinden van watergeulen. Echt in ruste is zo'n gebied nooit. Voor de verhardingsconstructie is destijds teerhoudend AGRAC toegepast. In de loop der jaren heeft dit stijve, gebonden fundatiemateriaal de vervormingen als gevolg van zettingen in de ondergrond niet goed kunnen opvangen. Het verwijderen, opnieuw leveren en aanbrengen van een verhardingsconstructie vormt dan ook een wezenlijk onderdeel van de renovatie. In totaliteit verwachten wij zo'n 130.000 ton teerhoudend AGRAC uit het tracé te moeten verwijderen om hier vervolgens eenzelfde hoeveelheid cementgebonden funderingsmateriaal van hydraulisch menggranulaat voor terug te plaatsen. Met dit materiaal zijn wij in staat een flexibele fundering te maken, waarmee de kans op scheurvorming in de toekomst tot een minimum zal zijn beperkt. Vervolgens brengen we over het hele traject tussen de Stichtse Brug en knooppunt Almere in beide rijrichtingen een nieuw wegdek van zeer open asfaltbeton aan. Dit rijdt comfortabel, is stiller en heeft een goede afwatering. Het resultaat: een technisch robuuste



en duurzame oplossing, die weer jaren meekan," omschrijft Kersten in enkele korte bewoordingen het project. Voor dit project is BAM Infra overigens een combinatie aangegaan met aannemersbedrijf F.L. Liebrechts B.V., die onder meer gespecialiseerd is in grondverzet.

Met die samenvatting doet Kersten overigens de omvang van de opdracht tekort. Ook het herstellen en of verwijderen, opnieuw leveren en aanbrengen van duikers, rioleringen, voegovergangen, stootplaten en asfalt op de kunstwerken, alsmede

het over een afstand van bijna vier kilometer aanbrengen van een isolerende voorziening ter plaatse van de aanwezige IBC bouwstoffen, maakt hier deel van uit.

Teerhoudend AGRAC

Het teerhoudend AGRAC wordt per binnenvaartschip afgevoerd naar ATM in Moerdijk, waar het thermisch wordt gereinigd. Kees de Ridder, manager Commercial business unit soil bij ATM: "Contractueel verwachten wij zo'n kleine 130.000 ton te ontvangen. Qua omvang is dit voor ons tot nu toe het grootste TAG-project in onze geschiedenis. De eerste ladingen zijn inmiddels bij onze buurman, het Zeehavenbedrijf Dordrecht, gelost. Vandaar transporteren wij het materiaal met dumpers naar onze thermische reinigingsinstallatie. Overigens is ATM ook letterlijk middels een lopende band verbonden met haar buurbedrijf, hetgeen het aantal transportbewegingen reduceert. Qua verwerkingscapaciteit levert deze hoeveelheid ons geen problemen op. Op jaarbasis kunnen wij zo'n 1,2 miljoen ton aan. Daar er in de aangevoerde partijen ook veel grond zit, is het niet mogelijk het gereinigde materiaal in nieuw asfalt toe

te passen. Op onze beurt leveren wij het gereinigde materiaal weer door aan Martens en Van Oord, die het in verschillende infrastructurele werken toepast. En zo is de cirkel weer rond."



ATM beschikt tevens over een immense opslagloods voor verontreinigde grond, teerhoudend asfaltgranulaat en andere zand-, grond- of steenachtige afvalstromen. In de vuile grondloods kan 300.000 ton worden opgeslagen.





JCB VIERT 70 JAAR INNOVATIE

JC BAMFORD N.V. | T: +31 418 654 654 | E: info@jcb.nl || JCB BELGIUM N.V. | T: +32 89 69 50 50 | E: info@jcb.be



experts in bodem, ruimte en milieu



Uw partner bij:

- Bouwstoffenonderzoek
- Productontwikkeling
- Productiecontrole
- Partijkeuringen BRL SIKB 1000, protocollen 1001, 1002 en 1003
- Milieukundig (water)bodemonderzoek
- Milieukundige begeleiding
- Omgevingsvergunningen
- Ruimtelijke procedures

Huygensweg 24 | 5482 TG Schijndel | T 073-5477253 | E info@milon.nl | www.milon.nl

Volledig geautomatiseerd sorteersysteem zorgt voor revolutie in afvalland



Het Finse bedrijf ZenRobotics Ltd staat op het kruispunt van twee wereldwijde megatrends: de revolutie van slimme robotica-technologie en de wereldwijde behoefte aan ecologische efficiëntie om het afvalprobleem te tackelen. Als eerste hebben zij een volledig geautomatiseerd sorteersysteem op de markt gebracht dat met behulp van industriële robots in combinatie met kunstmatige intelligentie voor een revolutie in de afvalsector kan zorgdragen.

De veeleisende omgeving van afvalbewerking was tot enkele jaren geleden veel te ingewikkeld en te chaotisch voor standaard robot besturingssystemen. Maar net als industriële robots de auto-industrie veranderde, zal de ZenRobotics Recycler (ZRR) de afvalsector doen veranderen. Want ook in deze wereld draait het allemaal om

kostenefficiëntie en waardecreatie, onder meer door het separeren van kwalitatief hoogwaardige en zuivere mono-stromen uit bouw- en sloopafval. Een volledig geautomatiseerd recyclingsysteem dat zeven dagen in de week en 24 uur per dag inzetbaar is, maakt dit mogelijk.

Nieuwe technologie

Nieuwe technologie was nodig voor het efficiënt oplossen van een oud probleem. Zware industriële robots sorteren autonoom metaal, hout, steen en harde plastic fracties uit gemengde afvalstromen. Voor de aansturing zorgt een geavanceerd controlesysteem dat onder meer gebruik maakt van real-time sensordata. Het systeem reageert op veranderingen en leert van haar fouten. Dat laatste dankzij kunstmatige intelligentie.

Momenteel is de ZRR1 de snelste, sterkste en meest nauwkeurige volautomatische robot afvalsorteerder ter wereld. Een robot realiseert tot 3.000 picks / uur en pakt verschillende grote voorwerpen met een gewicht tot 20 kilo en een lengte van maximaal twee meter van de band. Een systeem met twee robots maakt tot 6000 picks / uur, bij twee ploegen ca. 24.000 ton

per jaar mogelijk en met drie installaties behoort het tot de mogelijkheid om gedurende zeven dagen per week de klok rond te werken.

Doorontwikkeld

De ZRR1 is de opvolger van de ZRR Fast Picker, die een jaar of drie geleden op de markt is gebracht. Aan de hand van praktijkervaring, ook met bouw- en sloopafval, is de nieuwe generatie zodanig gemodificeerd dat de bedrijfszekerheid sterk is toegenomen en de ZRR1 is ook beter in staat waardevolle grondstoffen uit moeilijk te sorteren afval te halen. Zen Robotics CEO Timo Taalas verwacht dat zijn geautomatiseerd sorteersysteem volledig beantwoordt aan de wensen van de recyclingsector ook al is die actief in een markt met de strengste milieuwet- en regelgeving ter wereld. ■



Meer dan tienduizend extra banen voor mensen met arbeidsbeperking



Uit een eerste tussenmeting van de banenafpraak blijkt dat werkgevers al meer mensen met een arbeidsbeperking aan de slag hebben geholpen dan was geraamd. Op basis van de Wet banenafpraak en quotum arbeidsbeperkten is vastgelegd dat er aan het eind van 2015 in de marktsector 6.000 extra banen voor deze doelgroep moeten zijn bijgekomen ten opzichte van de nulmeting per 1 januari 2013. Uit de eerste cijfers blijkt dat er tot eind vorig jaar al 9.224 extra banen zijn bijgekomen in de marktsector en 1.508 bij de sector overheid.

Werkgevers in de marktsector lopen daarmee ruim voor op schema. Werkgevers bij de overheid moeten aan het eind van dit jaar 3.000 extra banen gerealiseerd hebben. Zij waren bij de tussenmeting van eind vorig jaar dus halverwege het gestelde doel dat eind 2015 moet zijn bereikt. Dit meldt staatssecretaris Jetta Klijnsma van Sociale Zaken en Werkgelegenheid vandaag in een brief aan de Tweede Kamer.

Het kabinet heeft met de sociale partners afgesproken dat er tussen nu en 2026 in totaal 100.000 extra banen beschikbaar moeten komen voor mensen die vanwege een arbeidsbeperking niet in staat zijn om het wettelijk minimum loon te verdienen. Daar bovenop moet de overheid als werkgever voor 2025 in totaal ook nog eens 25.000 extra banen voor deze doelgroep leveren. Vanuit de Participatiewet, die op 1 januari 2015 in werking is getreden, zijn ondersteunende maatregelen beschikbaar als loonkostensubsidie, jobcoaches en aanpassingen op de werkvloer als dat nodig is. Ook is een wetsvoorstel bij de Tweede

Kamer in behandeling dat vanaf januari 2016 voorziet in het beschikbaar stellen van no-risk polissen en mobiliteitsbonussen voor de hele doelgroep van de banenafpraak.

Opvallend

Wat in de eerste meting verder opvalt is dat ongeveer tweederde van alle extra banen via zogenoemde 'inleeververbanden' tot stand zijn gekomen. Het gaat dan met name om mensen die vanuit een sociaal werkbedrijf worden gedetacheerd voor werkzaamheden bij een regulier bedrijf. Deze extra detacheringen zijn voor een groot deel ingevuld door mensen die op de wachtlijst stonden voor een plek bij een sw-bedrijf. Op basis van de tussenmeting lijkt het erop dat gemeenten en sociale partners mensen met een plek op de wachtlijst en Wajongers inderdaad, zoals afgesproken, met voorrang op de extra banen hebben geplaatst. ■

Bron: Persbericht Ministerie SZW d.d. 4 juli 2015.



ReCycles en Afval Obers tegen zwerfafval op evenementen



Afval Ober inzetbaar om het zwerfafval op festival en evenementen te voorkomen. De ReCycle is een uniek concept om het afval in een afvalbakfiets gescheiden in te leveren. Hiermee wordt het publiek actief bewust gemaakt van de toegevoegde waarde van het inzamelen en scheiden van afval. Concrete feiten, zoals bijvoorbeeld dat er van één kilo plastic 2.900 nieuwe petflesjes gemaakt kunnen worden, onderstrepen dit. De ReCycles komen met name goed tot hun recht op jaarmarkten en parkevenementen waar ze zich met de afvalbakfiets in het publiek mengen.

Afvalobers

Naast de ReCycles kunnen de bezoekers van grote evenementen vanaf nu ook kennis maken met de 'Afval Ober'. Deze in smoking gestoken mannen lopen tijdens een evenement met een dienblad rond, waarop het publiek plastic, GFT- en ander afval kwijt kan. De ober serveert dit afval af naar een verrijdbare afvalbar waar hij de stromen gescheiden inlevert. De afvalober is duidelijk herkenbaar en gaat ook het gesprek aan met het publiek. ■

Afvalinzamelaar en recycler Van Gansewinkel en fieldmarketingbureau Opvallers hebben onlangs de samenwerking verder uitgebreid met de introductie van twee nieuwe afvalinzamelconcepten: 'ReCycles' en 'Afval Obers'. De nieuwe initiatieven worden ingezet voor bewustwordingstrategieën tegen zwerfafval en vóór afvalscheiding. Gemeenten en organisaties kunnen aan de hand van deze nieuwe concepten

op festivals en evenementen zwerfafval voorkomen.

In 2011 lanceerde Van Gansewinkel met Opvallers al het eerste gezamenlijke inzamelinitiatief - de Walking Bin: Een afvalinzamelaar in een speciaal ontworpen pak met diverse vakken om afval gescheiden in te zamelen. Naast de Walking Bin zijn vanaf medio juni 2015 ook de ReCycle en



Asbestverwijdering? Meer plichten!



Er moeten specifieke verplichtingen in de regelgeving komen te staan voor professionele opdrachtgevers van asbestverwijdering. Op grond van die verplichtingen kan de Inspectie SZW bij overtreding sancties opleggen.

Dat schreef Asscher onlangs in de Kamerbrief 'Ketenaanpak voor gezond en veilig werken'. Hij doet daarin voorstellen om opdrachtgevers nadrukkelijker hun verantwoordelijkheid te laten nemen voor gezond en veilig werken. "Met een stimulerende aanpak gericht op de rol van opdrachtgevers, kan een betere naleving worden bereikt op het terrein van gezond en veilig werken. Dit is van belang voor de gezondheid en de duurzame inzetbaarheid van werknemers", schrijft Asscher.

Overtredingen

Meer plichten dus voor opdrachtgevers. Bij overtreding kan de Inspectie SZW een sanctiebeleid hanteren. Om welke overtredingen gaat het? Het zou gaan om die overtredingen waarbij opdrachtgevers:

- asbest laten saneren zonder een (volledig) inventarisatierapport;

- asbest laten saneren zonder dat dit rapport aan de saneerder is gegeven;
- asbest laten saneren door een niet-gecertificeerd bedrijf;
- asbestverwijderingswerkzaamheden laten uitvoeren door niet-gecertificeerde personen;
- asbestverwijderingswerkzaamheden verzuimen te melden aan de Inspectie SZW.

Verantwoord

Dit najaar start Asscher activiteiten om vast te stellen hoe een verantwoord opdrachtgeverschap eruit ziet en wie daarbij welke rol en verantwoordelijkheid heeft. Dan gaat het bijvoorbeeld om het stimuleren van ontwikkeling en gebruik van eigen gedragscodes en het verspreiden van kennis en 'good practices'. Daarnaast gaat hij kijken hoe hij de huidige verplichtingen voor opdrachtgevers in de bouw kan aanscherpen en of het mogelijk is om strengere sancties in te voeren. Met deze maatregelen wil de minister problemen bij asbestverwijdering voorin de keten aanpakken in plaats van alleen achterin "waar zij die het werk uitvoeren de risico's lopen".

Concurrentie

Asscher denkt hiermee ook de concurrentie op basis van arbeidsomstandigheden tegen te gaan. "Behalve de verplichtingen voor opdrachtgevers in de bouw en die uit artikel 19 van de Arbowet, kent de wet geen verplichtingen voor opdrachtgevers op het terrein van gezond en veilig werken", zegt de bewindsman. Zo werken mensen in onder meer de chemische sector (denk aan ingehuurde steigerbouwers tijdens een onderhoudsstop), het transport, koeriersdiensten, de zorgsector en de schoonmaaksector op de locatie en/of met het materiaal van de opdrachtgever.

Voorlichting

Opdrachtgevers in de bouw zijn volgens Asscher vaak slecht op de hoogte van hun wettelijke rol in gezond en veilig werken. Daarom maakt een communicatiecampagne met voorlichting onderdeel uit van de maatregelen. Blijkt dat opdrachtgevers deze maatregelen onvoldoende oppakken? Dan zal Asscher opnieuw bekijken of introductie van een algemeen geldende bestuursrechtelijke ketenaansprakelijkheid voor gezond en veilig werken nodig is. ■

ILT: Producent worstelt met KOMO

De Inspectie Leefomgeving en Transport (ILT) herkent zich in het beeld dat tientallen bouwproducenten met hun KOMO-keurmerk mogelijk de regels overtreden.

De Europese Verordening Bouwproducten (CPR) geldt sinds 1 juli 2013 en legt keurmerken zoals KOMO deels aan banden. Ondanks dat de regels nu twee jaar van kracht zijn, is er nog steeds gedoe over.

“In de praktijk zien wij dat marktpartijen soms worstelen met het toepassen van de regels rondom CE-markering en KOMO”, laat de ILT weten. “Oorzaak van de verwarring zijn tegenstrijdige geluiden over wat wel en niet mag en het feit dat het soms lastig is om vast te stellen of een bouwproduct al dan niet moet worden voorzien van CE-markering”, aldus de ILT. Sinds de invoering van de CPR is er eigen-

lijk al discussie over. Het ministerie van Binnenlandse Zaken richtte daarom, met de industrie, een speciaal communicatieplatform op, maar dat mocht niet baten. Minister Blok gaf Stichting KOMO bovendien extra tijd om orde op zaken te stellen. De industrie vindt nu dat de ILT te streng is en vreest voor last onder dwangsommen. ■

‘Wad about Plastic’

Tijdens het van 12 tot en met 14 juni gehouden havenfestival ‘Wad about Plastic’ kwam Lauwersoog in actie tegen de vervuiling van het Werelderfgoed Waddenzee. Het evenement vormde de feestelijke afsluiting van een door de gemeente De Marne geïnitieerde campagne. Samen met lokale ondernemers en natuur- en milieuorganisaties vestigde zij de aandacht op de problematiek rond plastic soep en zwerfafval.

Bij de opening van het festival onthulde wethouder Mariette de Visser (visserij) een door afvalkunstenaar Maria Koijsck vervaardigde reusachtige garnaal gemaakt van verzameld plastic afval. Het

festivalprogramma stond in het teken van een massale ‘haven clean-up’. Bezoekers gingen het wad op en trokken wandelend door de haven op jacht naar plastic zwerfafval. Daarnaast waren er georganiseerde vaartochten met (vissers)schepen, literaire

wandelingen begeleid door visserij-experts en natuurfilosofen, waarbij de deelnemers de haven en het Waddenkwartier en passant schoner hebben achter gelaten dan zij deze aantreffen. ■



Nieuwe CROW richtlijn Omgaan met vrijgekomen teerhoudend asfalt

Bij het frezen of opbreken van asfaltconstructies komt asfalt vrij dat kan worden hergebruikt in nieuw asfalt. Dit mag alleen als het vrijkomend asfalt teervrij is. CROW helpt hierbij met de nieuwe richtlijn.

In het verleden is teer vaak gebruikt als bindmiddel in asfalt en oppervlakbehandelingen. Sinds 1995 is dit niet meer toegestaan. Het beleid is er sindsdien op gericht om teerhoudend asfalt uit de keten te verwijderen. Dit gebeurt door teerhoudend asfalt thermisch te reinigen. Maar hoe bepaal je of in een oude asfaltverharding teer aanwezig is? Of dat de verharding teervrij is en dat het oude asfalt dus kan worden hergebruikt in nieuw asfalt?

Zeven protocollen

De CROW-publicatie ‘Richtlijn omgaan met vrijgekomen asfalt’ geeft handvatten om de bestaande wet- en regelgeving

praktisch in te vullen. Aan de hand van zeven protocollen kan worden bepaald of een asfaltverharding teerhoudend of teervrij is. De protocollen beschrijven alle stappen vanaf het moment dat een wegbeheerder besluit werkzaamheden uit te laten voeren waarbij asfalt vrij komt tot en met de acceptatie van het asfalt bij een (thermische) verwerkingsinrichting of inzamelaar.

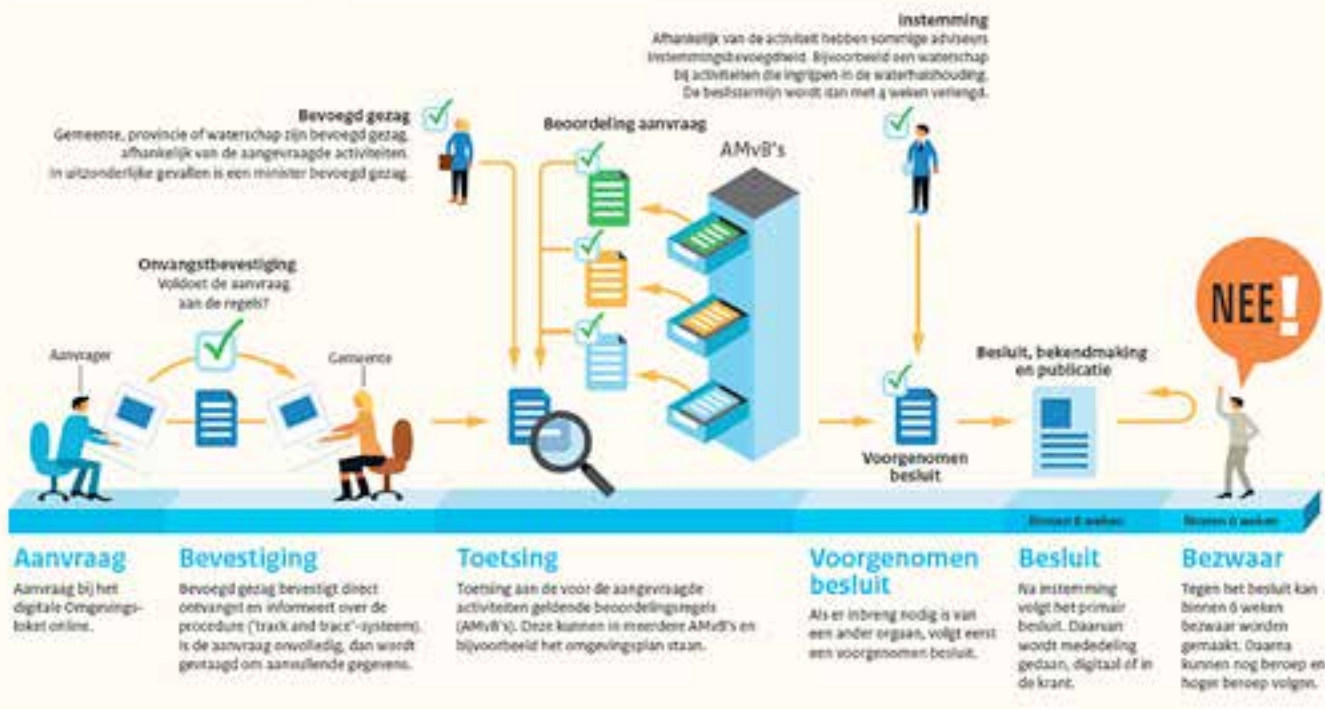
Code Milieuverantwoord Wegbeheer

De publicatie sluit aan op de nieuwe Code Milieuverantwoord Wegbeheer, die op 25 september 2014 is gelanceerd. Overheidspartijen worden opgeroepen deze code te ondertekenen. Zij geven daarbij aan dat zij



handelen volgens de richtlijn en het beleid om teerhoudend asfalt te verwijderen uit de keten actief ondersteunen. Meer informatie over de Code Milieuverantwoord Wegbeheer is te vinden op: www.crow.nl/vakgebieden/infrastructuur/wegbeheer/code-milieuverantwoord-wegbeheer ■

Eén aanvraag, één loket



Omgevingswet met ruime meerderheid aangenomen

De Tweede Kamer heeft op 1 juli jl. met een ruime meerderheid ingestemd met de Omgevingswet. Deze wet zet een streep door complexe, langdurige en versnipperde regelgeving. Minder regels, meer kwaliteit voor de leefomgeving, een grotere keuzevrijheid voor ondernemers en kortere procedures. Dit zijn slechts enkele voordelen van de wet.

In concreto legt de Omgevingswet de basis voor een forse reductie in wet- en regelgeving. Zo worden in de nieuwe wet voor de gehele leefomgeving 26 verschillende wetten geïntegreerd en worden in totaal 5.000 wetsartikelen teruggebracht tot 350. Ook in het aantal ministeriële regelingen is fors gesneden. Dit aantal is gereduceerd van 120 naar 10. Ook wat het aantal algemene maatregelen van bestuur betreft

vindt er een substantiële reductie plaats. Van de 120 AMvB's blijven er nog vier over.

Experimenteren wordt mogelijk

De omgevingswet maakt het straks mogelijk om meer te experimenteren. Het kan dat nieuwe technische ontwikkelingen op de grenzen van de regelgeving stuiten. In dat geval biedt de experimenteerbepaling uitkomst. Deze bepaling geeft vernieuwingen een kans door eerst te onderzoeken of ze een verbetering zijn. Positieve ervaringen met het experiment kunnen leiden tot aanpassing van de regelgeving.

Bestuursakkoord

Het succes van deze enorme stelselherziening zit in de uitvoering. Om de wet daadwerkelijk in werking te laten treden in 2018 is het belangrijk dat er nu al wordt

gestart met de implementatie. Het Rijk heeft samen met VNG, IPO en de Unie van Waterschappen inmiddels overeenstemming bereikt over de inhoud en organisatie van de implementatie van de wet- en regelgeving. Deze afspraken zijn vastgelegd in een bestuursakkoord dat zij eveneens op 1 juli jl. met elkaar hebben ondertekend. Intussen wordt al werk gemaakt van het Omgevingsloket online. Volgend jaar worden de begrippen en technieken vastgesteld zodat de systemen op elkaar kunnen worden aangesloten. In 2017 worden de centrale en decentrale regelgeving verwerkt in het digitale systeem. In 2018 gaat het geheel online. ■

Bron: persbericht ministerie I&M d.d. 1 juli 2015.

Upcycling versus downcycling



Bij recycling draait het om het terugwinnen van grondstoffen uit afgedankte materialen met als doel deze opnieuw in een product toe te passen. In de praktijk blijkt de kwaliteit van de grondstoffen in het recyclingproces nog

wel eens te verminderen ten opzichte van die bij eerste toepassing. Daarnaast worden gerecyclede materialen soms in laagwaardige toepassingen verwerkt. In die gevallen is sprake van downcycling. De oorzaak kan liggen in bijvoorbeeld vervuiling of chemische degradatie tijdens de recycling.

Het tegenovergestelde is upcycling: de gerecyclede grondstof heeft een hogere kwaliteit dan de oorspronkelijke. In de praktijk blijkt dit meestal niet haalbaar, ofwel door technische beperkingen, ofwel door het feit dat het economisch (nog) niet rendabel is. ■

Aanbestedingen GWW en Kennis volledig digitaal

Marktpartijen kunnen zich vanaf 1 september 2015 alleen nog digitaal aanmelden en inschrijven voor aanbestedingen van de inkoopdomeinen Grond-, Weg- en Waterbouw (GWW) en Kennis. Indienen kan dan uitsluitend digitaal via TenderNed.

Rijkswaterstaat heeft na overleg met brancheverenigingen besloten de digitale handtekening verplicht te stellen binnen de inkoopdomeinen GWW en Kennis. Marktpartijen kunnen vanaf 1 september 2015 dus geen ondertekende papieren documenten meer inleveren. Ook digitale kopieën van handgeschreven documenten (pdf) worden pas geaccepteerd als ze digitaal zijn ondertekend.

Pilots en ervaringen

Sinds de Aanbestedingswet 2012 kunnen aanbestedingen volledig digitaal verlopen. Rijkswaterstaat heeft hier sinds 2013 ervaring mee opgedaan binnen het inkoopdomein GWW door geïnteresseerden de mogelijkheid te bieden digitaal in te schrijven. Veel bedrijven hadden in het

begin nog geen digitale handtekening. Daarom waren naast de digitale inschrijving ook ondertekende papieren documenten vereist. Maar analoge en digitale inschrijvingen door elkaar zorgt echter voor problemen. Vandaar dat Rijkswaterstaat de digitale handtekening nu verplicht stelt. Papieren documenten worden volledig vervangen door Digitale aanmeldingen en inschrijvingen. Bij de overige inkoopdomeinen is hier nog minder ervaring mee. Johan Kessels, adviseur inkoop- en contractmanagement bij Rijkswaterstaat: "Bij de overige inkoopdomeinen is het ook mogelijk aanbestedingen volledig digitaal te doorlopen. Daar stellen we het alleen nog niet verplicht."

Voordelen digitale aanbestedingen

Het grootste voordeel van digitale aanbestedingen? Inschrijven kan waar en wanneer de marktpartij het wil. Kessels: 'Er is alleen een computer met de juiste software, een PKI-overheid-certificaat en een internetverbinding nodig. Bovendien

zijn er minder administratieve lasten: geen print- en koerierskosten en minder wachttijd.'

Digitale handtekening

Om een document digitaal te ondertekenen, is een digitale handtekening op basis van een zogeheten PKI-overheid-certificaat nodig. Dit certificaat maakt de digitale handtekening rechtsgeldig. Wettelijke gezien is deze digitale handtekening gelijk aan de handgeschreven variant. Kijk voor meer informatie over de aanschaf van een PKI-overheid-certificaat op de website PKI-overheid.nl

Meer weten?

Op de pagina 'Veelgestelde vragen' (www.rijkswaterstaat.nl/zakelijk/zaken-doen_met_rws/inkoopbeleid/aanbesteden/aanmelden_en_inschrijven/veelgestelde_vragen) leest u meer over het digitaal aanmelden en inschrijven voor aanbestedingen. ■

Bron: Directoraat-Generaal Rijkswaterstaat

BEmerken

Het platform van BRBS Recycling voor bedrijven en kenniscentra

Dit katern is samengesteld door:

Milon / Twee "R" Recycling groep / Cover-All Benelux

Evenementenhal / MISa Advies / Geha Laverman

Saes International BV / ATM Moerdijk / Baetsen Recycling bv

Jager Meng- en Recyclingtechniek B.V. / Duim techniek

Van Iersel Luchtman Advocaten / C Bamford N.V.

Kusters Recycling Solutions / M-Tech Nederland BV

SAES International officieel distributeur Atlas Copco "Hydraulic Attachments"



pen, waaronder inbegrepen: hydraulische sloophamers, (combi)scharen, betonvergruizers en sorteergrijpers. Het Atlas Copco programma sluit hiermee naadloos aan op het bestaande programma van SAES International, een totaalprogramma waarin kwaliteit, economische duurzaamheid en service de boventoon voeren.

SAES International zal vanaf heden de levering van voornoemde Atlas Copco aanboudelen, alsook de levering van Atlas Copco onderdelen en het onderhoud (desgewenst op klantlocatie) aan Atlas Copco aanboudelen gaan verzorgen.

Daarnaast zal SAES International de bestaande eigen voorraden uitbreiden met Atlas Copco onderdelen en zal zij Atlas Copco aanboudelen in de verhuurvloot opnemen.

Service FRD/Furukawa

SAES International heeft meer dan 30 jaren ervaring met het produceren, onderhou-

den en herstellen van sloopgereedschappen, tot voor kort als exclusief distributeur van FRD/Furukawa. Voor haar bestaande klanten blijft SAES International het onderhoud aan FRD/Furukawa sloopgereedschappen uitvoeren. Vanzelfsprekend wordt ook nu uitsluitend met originele onderdelen gewerkt en werkzaamheden worden tegen dezelfde condities als voorheen verricht.

SAES International BV is met ingang van 1 maart jl. officieel distributeur van Atlas Copco hydraulische aanboudelen voor de Nederlandse markt geworden.

Atlas Copco

Het Duitse Atlas Copco geniet als gerenomeerd producent sinds jaar en dag een hoog aanzien in de markt. Atlas Copco produceert onder meer een scala aan kwalitatief hoogwaardige sloopgereedschap-

SAES

SAES International BV

Lozerweg 10 - 14

6006 SR WEERT

Tel. 0495 - 561929

Fax 0495 - 561896

Email: info@saes.nl

Internet: www.saes.nl

Het verhaal van een gebroken breker



Bij containerdienst Stuer in het Belgische Kruikebeke is onlangs een volledig gereviseerde roterende breker in gebruik genomen. Na meer dan tien jaar intensief gebruik was het noodzakelijk de breker te vervangen. Geha Laverman, die deze breker in 2004 leverde, kwam met een ingrijpende oplossing welke de breker weer een tweede leven zou inblazen.

Tijdens de zomervakantieperiode werd de nagenoeg opgegeven breker overgebracht naar Pralltec in het Duitse Lenge-

rich. Deze partner van Geha Laverman zag mogelijkheden om de breker geheel te reviseren. Het werd een ingrijpende operatie waarbij vrijwel alles, behalve de behuizing, werd vervangen. De breker werd eerst volledig gestript. Losse componenten zoals

de rotor, lagers, rotoras en prallwerken werden grondig geïnspecteerd. De rotor werd gereviseerd, waarbij de rotoras en lagers werden vernieuwd. Het brekerhuis moest worden gericht en de prallwerken en achterzijde werden nieuw vervaardigd. De rotor kreeg Magotteaux slaglijsten van MMC (Metal Matrix Composite). De behuizing werd aan de binnenzijde gepantserd met Hardox 500 slijtplaten, die op maat werden gemaakt bij Geha Laverman in Zaandam. Vanzelfsprekend kreeg de buitenzijde ook een verfje. De breker werd na

vier intensieve weken weer afgeleverd bij Stuer.

Inmiddels draait de gereviseerde breker bij Stuer weer zoals tevoren.

Tip: Voorkomen is goedkoper dan genezen: Geha Laverman doet graag een breker bodycheck. Maak een afspraak bel 0172-475153



Jager Meng- en Recyclingtechniek B.V.

Nobelstraat 40a

3846 CG Harderwijk

T: +31(0)172-475153

M: info@geha-laverman.com

W: www.geha.laverman.com



ATM ontzorgt op afvalgebied

Verwerkingsmogelijkheden

Met onze installaties kunnen we een grote verscheidenheid aan afvalstromen op een verantwoorde én veilige manier verwerken. Afvalstromen zoals verontreinigde grond, verpakt chemisch afval, oliehoudend slib, afvalwater en scheepsafvalstoffen. Ook voor afvalstoffen die wij niet direct kunnen verwerken, hebben we een oplossing! We beschikken over een grote verwerkingscapaciteit. Het afgelopen jaar hebben we immers 1,9 miljoen ton afvalstoffen verwerkt, waarvan 95% weer geschikt gemaakt voor hergebruik.

Bereikbaarheid

Zowel middels vrachtwagens als schepen kunnen wij uw afval ontvangen. We zijn gevestigd op industrieterrein Moerdijk, gelegen aan snelweg A16 en A17. Tevens beschikken we over een steiger in het Hollandsch Diep, waar we schepen met een diepgang van 7,5 meter kunnen ontvangen. Ook de transport kunnen wij voor u verzorgen.

24/7 dienstverlening

Ook bij milieu-incidenten kunnen wij u ontzorgen. We zijn namelijk volcontinu bereikbaar voor de aanvoer van gevaarlijke afvalstoffen.

Internationaal

We zijn internationaal actief en hebben verkoopkantoren in België, Duitsland en Spanje. Zowel nationaal als op internationaal niveau zijn strikte regels gebonden aan de import en export van afvalstoffen. De volledige administratieve afhandeling kunnen we voor u verzorgen.

Totaaloplossing

Ook kunnen we u een totaaloplossing aanbieden door zowel de reiniging en het transport als de eindverwerking uit handen te nemen.



Making more from waste

ATM Moerdijk

Vlasweg 12
4782 PW Moerdijk
T: (0168) 389289
M: info@atmmoerdijk.nl
W: www.atmmoerdijk.nl

Baetsen gaat v rder in recycling



Actief zijn in de recyclingbranche is  n ding. Een afvalloze samenleving dichterbij brengen vraagt echter meer. Bij Baetsen geloven we erin dat een circulaire samenleving alleen gerealiseerd kan worden als we teruggewonnen grondstoffen n g zuiverder en beter toepasbaar kunnen maken. Dat betekent voor ons als recyclingspecialist leren, innoveren en investeren. En vooral ook: onze praktijk als proeftuin gebruiken

om nieuwe concepten of technieken uit te proberen.

Onlangs heeft Baetsen een nieuwe voorsorteertrammel in gebruik genomen om in het begin van het sorteerproces van bouw- en sloopafval effectief op grootte te kunnen sorteren. Hiermee is bereikt dat in het verdere sorteerproces mechanisch, handmatig en robotisch een nog hoger

sorteerrendement bereikt kan worden en er minder voorsorteerwerk met een kraan gedaan hoeft te worden. Met hoogwaardige sorteerprocessen voor onder meer hout, (beton)puin, bouw- en sloopafval, grof huishoudelijk afval vormt Baetsen voor ondoeners en (collega)inzamelaars een sterke, duurzame partner op weg naar een afvalloze samenleving.



Baetsen Recycling bv

Locht 100
5504 RP Veldhoven
T: 040 – 205 44 40
M: info@baetsen.com
W: www.baetsen.com

De mobiele alleskunner van ZB



In het verleden was het alleen mogelijk om met zware stationaire shredders grote metalen delen te shredderen, echter met de rupsmobiele ZB lijn is het nu ook mogelijk dezelfde materialen mobiel te shredderen. Daar waar het opstarten van een

stationaire shredder vaak veel energie kost (en daarmee hoge kosten met zich meebrengt), is dit voor een mobiele staalshredder aanzienlijk lager mede door de directe aandrijving van de rotor door de generator. Ijzer, koper, aluminium, van auto's tot motoren met krukas is voor de hamermolenaars allemaal geen probleem en de gradatie kan desge-

wenst met verschillende korven bereikt worden. Doordat de gewichten van de mobiele shredders variëren van 25 tot 125 ton, zijn de shredders mobiel met de dieplader te transporteren en kunt u zo gebruik maken van de shred-

der op verschillende locaties. Naast de genoemde mobiele shredders levert ZB ook complete turn-key installaties en een speciale shredder voor electronica schroot. Voor meer informatie kunt u contact opnemen via www.jager-mrt.nl.



Jager Meng- en Recyclingtechniek B.V.
Nobelstraat 40a
3846 CG Harderwijk
T: (0341) 424533
M: info@jager-mrt.nl
W: www.jager-mrt.nl

Meest geavanceerde sorteerlijn



Ontwerp een sorteerlijn met een hogere doorzetsnelheid per uur én een beter scheidingspercentage, zo luidde de opdracht van Van Vliet Contrans. Dirk van de Wal van Waltec realiseerde een ultramoderne sorteerinstallatie met een 3D zeefcombinatie, gekoppeld aan een drieweg luchtinstallatie met optische scheidings.

Pragmatisch

Voor de besturing schakelde Waltec Duim techniek in: 'Duim techniek is net als wij pragmatisch ingesteld. We hebben inmiddels al bij zeven projecten samengewerkt en ik ben erg content over hetgeen zij presteren.'

Betrouwbaar en snel

Duim techniek leverde naast de besturing van de sorteerinstallatie ook

de perslucht- en de stofbestrijdingsinstallatie. John de Wit van Van Vliet Contrans: 'Ze hebben al eerder onder andere de schakelkasten voor onze puinbreker geleverd. Duim techniek beschikt over goede monteurs en veel kennis op ons vakgebied. Als er problemen zijn, kunnen ze deze op afstand of verhelpen of meteen een goede

analyse maken en met de juiste materialen naar de installatie komen. Die snelle respons is erg belangrijk om downtime te minimaliseren.' De nieuwe sorteerinstallatie is uiteindelijk in zeven weken gebouwd en in twee weken in gebruik gesteld. Sinds april is deze meest geavanceerde sorteerlijn van Nederland volledig operationeel.



Duim techniek

Gildetrom 12
3905 TC Veenendaal
T: (0318) 529638
M: info@duimtechnik.nl
W: www.duimtechnik.nl



Bent u 'omgevingsproof'?

Uw omgeving verandert. Afval verandert. De lineaire economie is hard op weg naar een circulaire economie. Dat weet u als geen ander. Daar bent u op voorbereid. Toch? Maar is uw bedrijf werkelijk omgevingsproof? Houdt u al de juridische regels bij? Of sterker nog, houden de juridische regels wel uw ambities bij? Of houden ze u juist op?

Tijdens uw werk loopt u vaak tegen tal van juridische vraagstukken aan omtrent

milieuvergunningen, bestemmingsplannen en Arbo-wetgeving. Dan is een gids die u door het juridisch krachtenveld weet te loodsen onmisbaar. Want weet u precies of de lading die u vervoert nu als afval, of als grondstof wordt geclassificeerd? Hoe uw nieuwe leveringsvoorwaarden moeten luiden? Of die opgelegde strafbeschikking wel terecht is? Het zijn zo maar enkele zaken waar de specialisten uit ons brancheteam Afval & Recycling antwoord op weten. Zij hebben vaker met dat bijltje gehakt en

denken met u mee. Ze houden uw bedrijf in overeenstemming met de juridische werkelijkheid. Dat is wijsheid. Want afval bestaat wel. In welke omgeving u zich ook bevindt.

Herkent u bovenstaande vragen en zoekt u antwoorden? Neem dan contact met ons op via (088) 90 80 800, of kijk op www.vil.nl/afval-recycling voor meer informatie.

**VANIERSEL
LUCHTMAN
ADVOCATEN**

Van Iersel Luchtman Advocaten

Meerendonkweg 21

5216TZ 's-Hertogenbosch

T: (088) 9080800

M: info@vil.nl

W: www.vil.nl/afval-recycling



JCB JS300 IN PRIMEUR OP MATEXPO 2015

Op MATEXPO 2015 stelt JCB trots haar nieuwste rupsgraafmachine, de JS300, voor aan het grote publiek van de Benelux. Met haar 31 ton maakt deze opvolgster van de succesvolle JS290 meteen indruk.

De ingenieurs besloten de graafuitrusting, de onderwagen en het hydraulisch systeem van de JS290 te combineren met de bovenwagen van de zwaardere JS 330 en JS370. Dit creëerde de nodige ruimte om

de JS300 uit te rusten met een 7,8 liter-, 6-cilinder-, 221pk sterke Isuzu-motor (Tier 4i, Stage 3b), waardoor de machine op een lager toerental, en dus economischer, werkt dan de JS290. Verder beschikt deze noviteit over een uitgebreid koelpakket en een hydrauliektank die maar liefst 40% meer capaciteit heeft dan haar voorloper.

Ook de cabine werd aan een make-over onderworpen met operatorcomfort als

prioriteit. De JS300 heeft bredere, ergonomische stoel en is uitgerust met het nieuwe 7-inch JCB Smart Control-scherm, waarmee de operator de volledige machine kan instellen en controleren. Daarnaast biedt de JS300 ook gemoedsrust aan haar eigenaar, doordat zij is uitgerust met het JCB LiveLink-telemetriesysteem dat waakt over de gezondheid én de veiligheid van de machine.



JC Bamford N.V.

Zandweistraat 16

4181 CG Waardenburg

T: (0418) 654654

M: info@jcb.nl

W: www.jcb.nl

Slim scheiden met Kusters Rotoshifter



Met de komst van Kusters Recycling Solutions' innovatieve Rotoshifter, is het mogelijk om diverse materialen op basis van gewicht en fractiegrootte te scheiden. Gemixte afvalstromen worden op deze manier gescheiden tot verschillende afval-

stromen. In de afgelopen maanden zijn er diverse succesvolle testen uitgevoerd. Zo is de Rotoshifter onder andere in staat om bolletjes polystyreen (piepschuim), papier, karton en folie uit bouw- en sloopafval te scheiden, hout, steen en folies te scheiden en zijn er nog tal van andere toepassingen mogelijk. Door de unieke combinatie van diverse scheidingstechnieken in één oplossing kunnen we tegen lage kosten een hoog rendement behalen.

Kusters Recycling Solutions streeft ernaar om al haar producten modulair te bouwen en hiermee kostbare tijd en geld te besparen. Ook de Rotoshifter is daarom modulair gebouwd. De doorvoercapaciteit van de Rotoshifter kan variëren van kleine

hoeveelheden tot wel 15 ton per uur, afhankelijk van de diameter en lengte van de Rotoshifter. De zuiverheid van het output materiaal wordt o.a. bepaald door te variëren met de snelheid van de luchtstroom en de totale lengte van de Rotoshifter.

Meer weten over deze innovatieve en slimme afvalscheider?

Neem gerust contact met ons op via: info@kustersrecyclingsolutions.com of bezoek onze website: www.kustersrecyclingsolutions.com



Stand van zaken Programmatische aanpak stikstof



Sinds 1 juli 2015 is de Programmatische aanpak stikstof (=PAS) in werking getreden, met als doel extra ontwikkelingsruimte creëren in gebieden zonder dat dit ten koste gaat van de natuur. Concreet betekent dit dat een meldingsplicht geldt bij een depositie op een Natura 2000-gebied > 0,05 mol N/ha/jaar en een ver-

gunningsplicht geldt bij een depositie > 1 mol N/ha/jaar. Naast de PAS hebben de meeste provincies aanvullend beleid vastgesteld dat maximaal tot 3 mol N/ha/jaar op een stikstofgevoelig Natura 2000 kan worden vergund en op welke wijze bedrijven zonder Nbw-vergunning de feitelijke depositie van de periode 2012 – 2014 inzichtelijk moeten

maken. Dit betekent dat een bedrijf omgevingsvergunde rechten kan verliezen, indien minder is gedaan in deze periode dan is vergund.

Momenteel is al voor 14 stikstofgevoelige Natura 2000-gebieden de grenswaarde verlaagd van 1 naar 0,05 mol N/ha/jaar,

omdat de beschikbare ontwikkelingsruimte reeds is verbruikt. Voor deze gebieden geldt een vergunningplicht bij een depositie > 0,05 mol N/ha/jaar.

Bij een aanvraag voor een omgevingsvergunning moet, bij een toename van de stikstofemissie, een berekening van de stikstofdepositie worden overlegd. M-tech Nederland ondersteunt bedrijven bij het aanvragen van omgevingsvergunningen en bij de vertaling van de vergunde rechten.



M-Tech Nederland BV

Produktieweg 1G

6045 JC Roermond

T: +31-(0)475-420191

F: +31-(0)475-568855

W: www.m-tech-nederland.nl

Omgevingsvergunning voor recyclingbedrijven steeds complexer



lijk) terug. Vanwege de omgevingsvergunning zijn traditionele 'milieuthema's' geïntegreerd met 'ruimtelijke ordening en bouwen'. Dat klinkt logisch, maar het maakt de praktijk complexer.

De informatiebehoefte neemt toe. Voorbeeld: voor veel recyclingactiviteiten geldt een m.e.r.-beoordelingplicht. Vooraf moet worden nagegaan of een MilieuEffectRapport noodzakelijk is. Dat is vaak niet het geval, maar hiernaar moet wel onderzoek worden gedaan (Aanmeldingsnotitie).

Kortom, ondanks de goede voornemens van deregulering en lastenverlichting stapelen de verplichtingen zich nog steeds op.

MiSa advies is gespecialiseerd in de advisering van recyclingbedrijven. Met een enthousiast team van ruim 10 personen zijn wij in staat om een breed pallet aan gespecialiseerde adviesdiensten te leveren. Voor veel recyclingbedrijven zijn wij de vaste adviseur voor omgevingsvergunningen.



MiSa advies

Rijksweg 69
Postbus 159
4190 CD Geldermalsen
T: 0345 471380
M: info@misa-advies.nl
W: www.misa-advies.nl

Voor recyclingbedrijven is een passende omgevingsvergunning een 'eerste levensbehoefte'. De achterliggende jaren is het omgevingsrecht ongekend gewijzigd. Het is voor bedrijf, adviseur en overheidsorganisatie telkens weer een uitdaging om deze ontwikkelingen bij te houden. De introductie van Omgevingsdiensten is afgerond en daarmee keert de rust in vergunningverlening & handhaving (hope-

Een ander thema is stikstofdepositie. Een recyclingbedrijf in de omgeving van een natuurgebied zal hiernaar onderzoek moeten doen. Recent is de Programmatische Aanpak Stikstof (PAS) in werking getreden. Het is belangrijk dat op bedrijfsniveau wordt nagegaan wat de gevolgen hiervan zijn en of er actie moet worden ondernomen.

Recycling 2015



Nieuw in 2015:

Samenwerking met InfraPro

Dit jaar zijn er enkele nieuwe elementen toegevoegd aan de vertrouwde beursformule toegevoegd als de 'Van Afval Naar Grondstof Netwerkstraat'. Van grotere impact is de samenwerking met InfraPro, de vakbeurs voor grond- weg en waterbouw. Bouw- en slooafval uit infra-gerelateerde werkzaamheden wordt door de recyclingindustrie inge-

zameld om vervolgens te verwerken en recycelen tot grondstoffen. In de praktijk is de samenwerking tussen beide branches al volop terug te vinden. De beursorganisatie speelt met het samenvoegen van beide platformen verder in op deze ontwikkeling. Zo is er een gezamenlijke bouw-slooafval plein waar bedrijven die zich bezighouden met dit proces zich

presenteren Troostwijk organiseert een internationale themaveiling gericht op de recycling en infrasector. De drie beursdagen stimuleren kennisuitwisseling tussen de recyclingbranche en de infrasector. De organisatie spreekt van: "Een vertrouwde formule, maar in een gerecycled jasje."

Voor meer informatie: www.evenementenhal.nl/recycling



Evenementenhal

Franklinweg 2
4207 HZ Gorinchem
T: (0523) 289824
M: minkheidema@evenementenhal.nl
W: www.evenementenhal.nl/recycling

Van 3 t/m 5 november 2015 exposeren naar verwachting circa 200 bedrijven in Evenementenhal Gorinchem. Met elkaar bieden zij een podium voor de gehele recycling branche. Het thema van deze zesde editie is 'Van afval naar grondstof'. Als essentiële factor voor een innovatieve economie, beter milieu en samenleving een levend onderwerp in de branche.



Cover-All folie overkappingen

Steeds vaker de juiste oplossing!



In de afgelopen jaren hebben folie overkappingen ook in Nederland bewezen de juiste oplossing te bieden voor o.a. recycling sector. Het Cover-All bouwsysteem staat toe om ook bij grote breedtes overkappingen te realiseren op basis van vrije overspanning. Een Cover-All overkapping, zowel de standaard types als klantgerichte ontwerpen, bestaat uit een staalstructuur van vakwerkspanten, overspannen met een speciale PE-folie met ongekende trekkracht en voldoet aan de meest recente bouwvoorschriften en geldende Euro-

codes. De overkappingen van Cover-All worden geproduceerd in Duitsland en voldoen aan strenge constructieve eisen.

Marktleider Cover-All heeft naast vele "smallere" overkappingen al meerdere projecten gerealiseerd met breedtes van meer dan 60 meter vrije overspanning. In 2012 heeft Cover-All de overkapping verzorgd voor de nieuwe composteringfaciliteit bij Van Vliet Compostering in Hoek van Holland. De levering betrof twee overkappingen, waarvan de breedste 63 meter

vrije overspanning biedt. In 2014 zijn bijvoorbeeld 2 overkappingen geleverd aan Walkro voor de nieuwe productiefaciliteit.

Ook voor de recycling industrie is de Cover-All overkapping uitermate geschikt. De vrije overspanning biedt een vrije werkvloer die niet wordt gehinderd door kolommen. De speciale PE-folie heeft een grote mate van lichtdoorlatendheid waardoor in de hal gewerkt kan worden zonder kunstlicht.

In Nederland zijn voor de recycling sector al vele projecten door Cover-All gerealiseerd, uiteenlopend van kleine tot grote sorteerhallen, zoals bijvoorbeeld bij L'Orthy en de Meerlanden. Het standaard leverprogramma van Cover-All bestaat uit hallen van 6 meter tot 90 meter vrije overspanning.

Voor meer informatie:

Cover-All Benelux BV
0252 – 621296/682444
06-45440138/10930990
www.cover-all.net



Duurzame grondstoffen voor uw succes

Zo luidt al enkele jaren de slogan in onze advertentie. Maar waarom?



Men spreekt dan al vaak over upcycling, maar men kan nog niet spreken van een gesloten kringloop. Dan gaan we nog een stap verder. En dat is waar wij als Twee "R" Recycling Groep vol op mee bezig zijn. Voor deze ontwikkeling hebben wij met een paar relevante marktpartijen een samenwerking gezocht en zijn de laatste twee jaar druk doende om de Electro Dynamische Fragmentatietechniek (EDF) door te ontwikkelen tot een volwaardige techniek, geschikt om grote volumes van

terugbrengen naar een kleivervanger en asfalt ontleden tot een schone grind/steenslagfractie, een schone zandfractie en een bitumenrijke fractie. Dit is naar onze mening het ideale plaatje en dan kunnen we echt spreken over het sluiten van de kringloop voor deze puinstromen.

Wij werken hier hard aan.

Zodra wij weer een belangrijke ontwikkeling en/of doorbraak hebben gedaan binnen ons bedrijf zullen wij ons hier weer melden.

In de uitgave van maart 2015 hebben wij u iets verteld over onze ontwikkelingen in de productie van grindvervangers voor de betonindustrie. Nu willen wij u iets vertellen over de doorontwikkeling daarvan. Het produceren van de verschillende fracties betongranulaten als grindvervanger is al een hele stap voorwaarts.

ons soort materiaal te kunnen verwerken. Daarnaast kijken we natuurlijk ook naar andere technieken/systemen die dezelfde doelstelling hebben, namelijk het ontleden van de puinfracties (niet alleen beton) in de originele grondstoffen. Dus betonpuin ontleden tot schoon zand, schoon grind en een cementfractie. Baksteenpuin



MILON neemt Dick Eerland over

MILON bv en Eerland Bouwstoffenmanagement zijn per 1 juli 2015 een overname overeengekomen. Met de overname wordt de specifieke kennis van MILON op het gebied van milieuhygiënische eigenschappen van bodem en bouwstoffen fors uitgebreid met de jarenlange expertise van Eerland Bouwstoffenmanagement op het gebied van toepassing van (secundaire) bouw- en grondstoffen.

MILON bv is een middelgroot onderzoeken adviesbureau op het gebied van bodem, bouwstoffen, ruimte en milieu. Met de overname van Eerland Bouwstoffenmanagement krijgen de bestaande adviesdiensten op het gebied van bouwstoffen een flinke boost.

Eerland Bouwstoffenmanagement is een begrip in de wereld van recyclingbedrijven en bouwstofproducenten en is toonaangevend op het gebied van advisering bij duurzame toepassing en hergebruik van bouw- en afvalstoffen. Na de overname blijft oprichter Dick Eerland exclusief verbonden aan de nieuwe organisatie waarmee een enorme vakken-nis voor de klanten

beschikbaar blijft. Patrick Trikels, directeur/eigenaar van MILON, "Ik ben verheugd Dick Eerland binnen onze organisatie te mogen verwelkomen. Samen met ons bestaande team van specialisten staan wij klaar om zowel onze bestaande relaties als nieuwe relaties te voorzien van op maat gesneden adviezen en een optimale dienstverlening".

Meer informatie kunt u contact opnemen met de heer Bas van Bree of een kijkje nemen op www.milon.nl



experts in bodem,
ruimte en milieu

MILON bv

Huygensweg 24
5482 TG Schijndel
T: (073) 5477253
M: info@milon.nl
W: www.milon.nl



Kalender vakbeurzen symposia congressen

• Solids Rotterdam

Solids Rotterdam 2015, de vakbeurs voor be- en verwerking, opslag en transport van vaste en droge stoffen, vindt in Ahoy plaats op 30 september en 1 oktober 2015.

Meer informatie: www.easyfairs.com

• Sardinia 2015

Dit internationale symposium over afvalbeheer met een sterk wetenschappelijk karakter vindt van 5 tot en met 9 oktober 2015 plaats in S. Margherita di Pula (Cagliari) op Sardinië (It).

Meer informatie:
www.sardiniasymposium.it

• 16^e Nationaal Sustainability Congres

In het Spant te Bussum zal op 3 november 2015 voor de 16e keer het Nationaal Sustainability Congres plaatsvinden.

Meer informatie:
www.royalhaskoningdhv.com

• Recycling 2015

De zesde editie van deze branchebrede vakbeurs voor de recyclingsector zal van 3 tot en met 5 november 2015 worden gehouden in de Evenementenhal te Gorinchem.

Meer informatie:
www.evenementenhalgorinchem.nl

• Recyclingsymposium 2015

Het Recyclingsymposium 2015 vindt plaats op 4 november 2015 en wordt gehouden in de Evenementenhal te Gorinchem.

Meer informatie: www.brbs.nl

• GrondstoffenPoort

Na de succesvolle eerste GrondstoffenPoort, zal op 12 november 2015 de volgende wederom in het Perscentrum Nieuwspoort bij de 2e Kamer worden georganiseerd.

• Batimat 2015

Van 2 tot en met 6 november 2015 zal in het expositiecomplex Paris Nord Villepinte het grootste mondiale vakevenement voor de bouw en architectuur worden gehouden.

Meer informatie: www.batimat.com

• Pan European Plastics Recycling Show

Op 25 en 26 november 2015 wordt in Brussel de eerste Pan European Plastics Recycling Show (PRS) georganiseerd. Het evenement, bestaande uit een vakbeurs en een congres, zal geheel zijn gewijd aan kunststofrecycling.

Meer informatie: www.prseventurope.com

• InfraTech Duitsland

Van 13 tot en met 15 januari 2016 zal onder het motto 'Bouwstenen voor vernieuwing' in de Messe van Essen de tweede editie van InfraTech Duitsland worden gehouden.

Meer informatie: www.infratech.de

• Bauma 2016

De 31^{ste} internationale vakbeurs voor onder meer bouwmaschinen vindt plaats van 11 tot en met 17 april 2016 in de Beurs te München.

Meer informatie: www.bauma.de

• Ifat 2016

De tweejaarlijkse internationale vakbeurs voor afvalbeheer en waterbehandeling wordt van 30 mei tot en met 6 juni 2016 gehouden in de Messe te München.

Meer informatie: info@ifat.de

• IALCCE 2016

Het 5^e International Symposium on Life-Cycle Civil Engineering (IALCCE 2016) wordt van 16 tot en met 19 oktober 2016 in Delft gehouden. Het symposium verenigt baanbrekend onderzoek over levenscyclus civiele techniek met 'state of the art' en 'state of practice' in het werkveld.

Meer informatie: www.ialcce2016.org

Colofon

Coverfoto

TJmedia / Shutterstock.com

Uitgave

BEwerken is een kwartaaluitgave van BRBS Recycling en wordt toegezonden aan de leden van BRBS Recycling, gemeenten, provincies, diverse ministeries, Rijkswaterstaat, diverse branche-organisaties op het gebied van afvalbe- en verwerking, afvaltransport, slopen en grondstoffenwinning.

Redactieraad

P. Broere
N. Donkers
R. Algra
M. de Vries

Redactie

CEV-Producties
Morelstraat 50, 3235 EL Rockanje
Tel. (0181) - 40 44 46
E-mail cevprod@telfort.nl

Vormgeving

FrenkDesign - Mirelle Vegers
bedrijfscentrum De Kraanvogel
Zomertaling 131-5
6601 DW Wijchen
Tel. 06 - 38 79 65 23
E-mail info@frenkdesign.nl
Website www.frenkdesign.nl

Eindredactie en beheer adressenbestand

BRBS Recycling
Van Heemstraweg West 2b
5301 PA Zaltbommel
Tel. (0418) - 68 48 78
Fax (0418) - 51 54 53
E-mail info@brbs.nl
Website www.brbs.nl

Advertenties

Mooijman Marketing & Sales
t.a.v. dhr. D. Mooijman
J. Röntgenstraat 17,
2551 KS Den Haag
Tel. (070) - 323 40 70
Fax (070) - 323 71 96

De redactie is niet verantwoordelijk voor de advertenties in dit blad.

Druk

Kaasjager Makers van Communicatie
Rozemarijnsteeg 1
5301 BX Zaltbommel
Postbus 9
5300 AA Zaltbommel



BEwerken (ISSN-nummer 1566-9181) wordt met uit plantaardige grondstoffen gemaakte inkt gedrukt op hv wit halfmat MC (FSC) papier en ingeseald in een biologisch afbreekbaar folie. Deze combinatie staat garant voor een duurzaam grondstoffenmanagement.

HARDOX



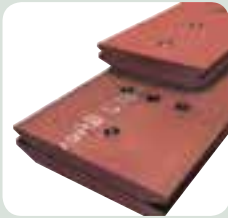
VERKLEININGS
TECHNIEK



SAMENWERKEN IN SLIJTTECHNIEK



AANBOUW
DELEN
VOOR
GRONDVERZET



NIEUWBOUW
REPARATIE
REVISIE



ZEEFTECHNIEK



MALEN
MENGEN
MIXEN



SSAB



SCAN EN BEKIJK DE VIDEO



Vestiging Zaandam

Grote Tocht 27
1507 CG Zaandam

T +31 75 653 98 00

F +31 75 670 24 56

E info@geha-laverman.com

Vestiging Alphen a/d Rijn

Distributieweg 31
2404 CM Alphen a/d Rijn

T +31 172 47 51 53

F +31 172 47 65 04

E info@geha-laverman.com

GEHA-LAVERMAN.COM

Hardox Wearparts Center